

АКТ
государственной историко-культурной экспертизы земельного
участка с кадастровым номером 40:25:000246:1962 в городском округе г.
Калуга, д. Андреевское.

г. Калуга.

16 августа 2023 г.

Настоящий Акт государственной историко-культурной экспертизы составлен в соответствии с Федеральным законом от 25.06.2002 г. № 73-ФЗ «Об объектах культурного наследия (памятниках истории и культуры) народов Российской Федерации» и в соответствии с Положением о государственной историко-культурной экспертизе, утверждённым постановлением Правительства Российской Федерации от 15 июля 2009 г. № 569.

Дата начала проведения экспертизы	15 августа 2023 г.
Дата окончания проведения экспертизы	16 августа 2023 г.
Место проведения экспертизы	г. Калуга
Заказчик экспертизы	Гавриленкова Виктория Андреевна

Сведения об эксперте:

Фамилия, имя, отчество	Болдин Игорь Вячеславович
Образование	высшее
Специальность	археология
Ученая степень (звание)	Кандидат исторических наук
Звание	-
Стаж работы	С 1992 года
Место работы и должность	Заведующий научно-исследовательским отделом Калужского объединенного музея-заповедника

Сведения об аттестации	<p>Приказ Министерства культуры Российской Федерации от 01 марта 2022 г. № 235.</p> <p>Объекты экспертизы:</p> <ul style="list-style-type: none"> - выявленные объекты культурного наследия в целях обоснования целесообразности включения данных объектов в реестр; - земли, подлежащие воздействию земляных, строительных, мелиоративных, хозяйственных работ, предусмотренных <u>статьей 25 Лесного кодекса Российской Федерации работ по использованию лесов (за исключением работ, указанных в <u>пунктах 3, 4 и 7 части 1 статьи 25 Лесного кодекса Российской Федерации)</u> и иных работ, в случае, если указанные земли расположены в границах территорий, утвержденных в соответствии с <u>пунктом 34.2 пункта 1 статьи 9 Федерального закона</u>;</u> - документация, за исключением научных отчетов о выполненных археологических полевых работах, содержащая результаты исследований, в соответствии с которыми определяется наличие или отсутствие объектов, обладающих признаками объекта культурного наследия, на земельных участках, подлежащих воздействию земляных, строительных, мелиоративных, хозяйственных работ, указанных в <u>статье 30 Федерального закона работ по использованию лесов и иных работ.</u>
------------------------	---

Эксперт признает свою ответственность за соблюдение принципов проведения историко-культурной экспертизы, установленных ст. 29 Федерального закона «Об объектах культурного наследия (памятниках истории и культуры) народов Российской Федерации» и «Положением о государственной историко-культурной экспертизе», утвержденным Постановлением Правительства Российской Федерации от 15.07.2009 г. № 569, и за достоверность сведений, изложенных в заключение экспертизы.

Объект государственной историко-культурной экспертизы.

Земельный участок с кадастровым номером 40:25:000246:1962 в городском округе г. Калуга, д. Андреевское. Площадь участка 0,2299 га.

Цель государственной историко-культурной экспертизы:

Определение наличия или отсутствия объектов культурного наследия, включенных в реестр, выявленных объектов культурного наследия, объектов, обладающих признаками объекта культурного наследия, на земельном участке в соответствии с требованиями государственной охраны объектов культурного наследия (Федеральный закон от 25.06.2002 г. № 73-ФЗ «Об объектах культурного наследия (памятниках истории и культуры) народов Российской Федерации»), уточнение границы выявленного объекта археологического наследия – селище Андреевское 3.

I. Перечень документов, представленных для проведения экспертизы:

1. Схема расположения земельного участка с кадастровым номером 40:25:000246:1962 в городском округе г. Калуга, д. Андреевское (приложена к отчету).
2. Письмо Управления по охране объектов культурного наследия Калужской области № Г-09/168-23 от 02.08.2023 г.

II. Сведения об обстоятельствах, повлиявших на процесс проведения и результаты экспертизы.

Обстоятельства, повлиявшие на процесс проведения и результаты экспертизы, отсутствуют.

III. Сведения о проведенных исследованиях с указанием примененных методов, объема и характера выполненных работ и их результатов.

Экспертом при проведении государственной историко-культурной экспертизы проведены следующие исследования:

- изучение и анализ документации, представленной на экспертизу
- проведение библиографических исследований;
- изучение картографических материалов 18, 19, 20 вв. из фондов Калужского областного краеведческого музея;
- историко-архивные исследования;
- натурное обследование объекта землеотвода.

Указанные исследования проведены с применением методов натурального, историко-архивного и историко-археологического анализа в объеме, достаточном для обоснования вывода государственной историко-культурной экспертизы.

Результаты экспертизы оформлены в виде акта государственной историко-культурной экспертизы.

IV. Факты и сведения, выявленные в результате проведенных исследований

В 2023 г. были проведены археологические исследования на земельном участке с кадастровым номером 40:25:000246:1962 в городском округе г. Калуга, д. Андреевское. Работы проводились в несколько этапов:

1. Предварительные историко-архивные исследования, в ходе которых были изучены результаты предыдущих археологических исследований, данные архивов по расположению на территории разведок и в непосредственной близости от них ранее выявленных объектов культурного наследия (памятников) археологии.
2. Изучение картографического материала из фондов Калужского объединенного музея-заповедника (конца 18-20 вв.)
3. На третьем этапе был организован выезд на место исследования, осуществлен визуальный осмотр территории на предмет наличия объектов культурного наследия, а также собран подъемный материал, заложено 4 шурфа.
4. За полевыми исследованиями был составлен научный отчет по результатам проведенных исследований.

Археологические объекты городского округа г. Калуга.

1(58)КАЛУГА. ИСТОРИЧЕСКИЙ КУЛЬТУРНЫЙ СЛОЙ. Находится на начальной стадии изучения. Ключевая проблема - местонахождение города в эпоху, наиболее близкую ко времени первого упоминания в 1371 г. В центре внимания историков с 18 в. находится вопрос о местоположении городской крепости в 14 веке. Уже тогда высказано предположение, что Калуга к 17 столетию занимала четвертое место своего положения. Оно основано на существовании до настоящего времени в окрестностях города и в самой Калуге трех городищ с позднесредневековым культурным слоем: *Симеоново, Ждамирово и в устье р. Калужки* (см. №№ 4, 5, 699).

По устойчивому преданию в 14-16 вв. городская крепость находилась на месте современного городского парка - территории, располагавшейся между Березуевским и Городенским (последний засыпан после утверждения генерального плана застройки города в 1778 г.) оврагами. С севера ограничивалась валом и рвом, остатки которых сохранялись еще в 18 веке. П.Ф. Трейтер на основе сохранившихся документов 17 в. составил план калужского кремля и острога. Обнаруженные при земляных работах в 1935 г. фрагменты деревянных конструкций подтверждают эту реконструкцию. Тем не менее, остается нерешенным вопрос о времени перенесения Калуги на место между речкой Березуйкой и ручьем Городецким, которое занимала Калуга к нач. 17 в.

Археологические исследования разведочного характера в 1994 г. (И.В. Болдин) на площади городского парка и сопредельной территории (заложено четыре шурфа) показали отсутствие не только слоев, но и находок, датированных ранее 16 века.

Большой и разнообразный материал, относящийся к разным эпохам был собран на территории бывшей торговой пристани, в южной части г. Калуги, на левом берегу р. Оки. В 1998 г. исследовано (И.В. Болдин) 36 кв. м. Перемешанный культурный слой мощностью 0,4-0,85 м содержал разновременный материал 16-20 вв. С древности сюда выходило устье маленькой речушки, в настоящее время высохшей. В этом месте удобно было приставать лодкам и другим судам. К эпохе бронзы относятся фр-ты керамики, каменные тесла и зубило. К эпохе железного века - фр-ты неорнаментированных груболопных сосудов, костяные наконечники стрел, фр-т одностороннего многозубчатого гарпуна, костяные проколка и накладка, биконической формы пряслица. К материалам позднего средневековья относятся многочисленные находки монет – пул, проволочных копеек, полушек из серебра и др., фр-ты круговой посуды, железные наконечники стрел, костяные изделия, кресты, бусы, обломки женских украшений, предметы из бронзы, железа, серебра.

Собранный материал свидетельствует о довольно интенсивной хозяйственной деятельности в месте бывшей Торговой пристани города.

Арх. ИА: № 11807; № 13236; *Зув.* 1787; *Трейтер.* 1899. С.11-30; *Четыркин.* 1892, 1894, 1897; *Шепетов-Самгин.* 1861, 1863; *Фехнер.* 1961; *Малинин.* 1992; Археология Калужской области. С.305-314.

2(60)КАЛУГА. КРЕМНЕОБРАБАТЫВАЮЩАЯ МАСТЕРСКАЯ, мезолит. Левый берег р. Ока, южн. часть г., 30 м к Ю от пристани «Калуга». Обследована Б.В. Грудинкиным в 1984-87 гг. Превышение над уровнем воды в реке 3 м, площадь 10 тыс. кв.м. Исследовано (Б.В. Грудинкин) 128 кв. м. Культурный слой 0,1 м, содержит разнообразные кремневые орудия, большое количество заготовок, отщепов и пластин.

Арх. ИА: № 9473. Л.2; № 10939. Л.1,2; № 11807. Л. 1-6; № 12277. Л.1-3

3(61)КАЛУГА. СТОЯНКА, неолит. Левый берег р. Ока, терр. г., 80 м к ЮЗ от д. № 30 по ул. Зеленый Крутец. Обследована Б.В. Грудинкиным в 1984 г. Превышение над уровнем воды в реке 2,6 м, площадь ок. 500 кв.м. Культурный слой переотложен. Найдены кремневые орудия, фр-ты ромбоямочной керамики.

Арх. ИА: № 9473. Л.1,2

4(59)КАЛУГА. ГОРОДИЩЕ СИМЕОНОВО, 14-15 вв. Мыс левого берега р. Яченка (левый приток р. Ока), между двумя оврагами, сев.-зап. окраина г. Обследовано И.Д. Четыркиным в 1897 г.; М.В. Фехнер в 1953 г., П.А. Раппопортом в 1956 г. Площадка подчетыреугольная, 250 x 200 м, превышение над уровнем воды в реке до 64 м, до недавнего времени с вост. стороны просматривались остатки скрытого вала (выс. до 3,5 м) и рва (глуб. 2-3 м). Застроено. Культурный слой почти полностью уничтожен распашкой и

строительными работами. Исследован (П.А. Раппопорт) вал с деревянными конструкциями. Рядом исследователей связывается с местом первоначального расположения Калуги.

Арх. ИА: № 1216. Л.2-6; *Четыркин.1897а. С.40-43; Фехнер. 1961.С.15,16*
 5(68)КАЛУГА. ГОРОДИЩЕ ЖДАМИРОВО, перв. пол. I тыс. н.э., 12-13, 14-15 вв. Мыс левого берега р. Калужка (левый приток р. Ока), при впадении руч. Ременник, вост. окраина с., близ здания школы. Обследовано Т.Н. Никольской в 1962 г. Площадка подпрямоугольная, 105 x 50 м, превышение над уровнем воды в реке 18-22 м; по периметру – вал (высота с напольной сев.-вост. стороны до 6 м), перед ним с напольной стороны ров (глубиной до 3 м. В обнажении вала прослежено его устройство: основа, в виде деревянной конструкции с поперечными перерубами, обожжена и заполнена землей. Исследовано (Т.Н. Никольская) свыше 400 кв.м. Культурный слой мощностью 0,5-0,7 м, содержит фр-ты лепной и круговой керамики, железные ножи, ключи, кресала, наконечник стрелы, шилья, шиферное пряслице и др. находки, гл. обр. 12-15 вв., монета – подражание дирхему чекана Золотой Орды кон. 14 – нач. 15 вв. Исследованы остатки жилищ (развалы печей, подпольные ямы, ямы-погребя), производственные сооружения (гончарный горн). Остатки построек и сооружений располагались в прибрежной части поселения.

Арх ИА: № 865; *Никольская. 1964. С.79-81; 1981. С.83-85.*

6(57)КАЛУГА. ГРУНТОВЫЙ МОГИЛЬНИК КАЛУЖСКИЙ БОР, 15-16 (?) – 1-я пол. 19 в. Правый берег р. Яченка (левый приток р. Ока), зап. окраина г., граница кварталов 4 и 8 лесничества «Калужский Бор». Обследовано А.С. Фроловым, Г.К Патрик в 1985 г., А.К. Станюкович в 1986 г. Размеры не менее 220 x 200 м, превышение над уровнем воды в реке 15-25 м. Сохранились надмогильные камни. Исследовано (А.С. Фролов, Г.К Патрик, А.К. Станюкович) ок. 50 кв.м., вскрыто 19 погребений в гробах с зап. и юго-зап. ориентировкой. Найдены глиняные сосуды, кресты-тельники, бусы, кожаные лестовки, остатки одежды, в т.ч. с позументным шитьем, кожаной обуви, монеты. Колл. в КГОКМ.

Арх. ИА: № 10761. Л.28-33; № 11017. Л.8-10; № 12492. Л.3-20; *Станюкович. 1987. С.37-39*

7(87)АНДРЕЕВСКОЕ. СТОЯНКА, неолит. Правый берег р. Ока, 100 м к З от д. Обследовано Б.В. Грудинкиным в 1987 г. Превышение над уровнем воды в реке 0,5 м, площадь ок. 900 кв.м. Культурный слой переотложен, содержит орудия из кремня, фр-ты ямочно-гребенчатой керамики.

Арх. ИА: № 12277. Л.8

8(88)АНДРЕЕВСКОЕ. ПОСЕЛЕНИЕ 1, неолит (?), перв. пол. I тыс. н.э., 14-17 вв. Правый берег р. Ока (старица), территория д. Обследовано Г.А. Массалитиной в 1995 г. Вытянуто вдоль края крутого берегового склона. Превышение над уровнем воды в старице 15-18 м, размеры 45 x 130 м. Сев.-зап. часть распаивается, юго-вост. пересекается траншеей. Найдены

кремневые сколы, ножевидные пластины в т.ч. с ретушью, фр-ты лепной и круговой керамики.

Арх. ИА: № 19684-19685. Л.39

9(89)АНДРЕЕВСКОЕ. ПОСЕЛЕНИЕ 2, неолит (?), 14-17 вв. Правый берег р. Ока, 450 м от русла, 0,5 км к СЗ от д. Обследовано Г.А. Массалитиной в 1995 г. Превышение над поймой 10-12 м, размеры 60 x 110 м. Частично используется под огороды. Найдены кремневые сколы, отщепы, два скребка подокруглой формы, фр-ты круговой керамики.

Арх. ИА: № 19684-19685. Л.40

10(90)АНДРЕЕВСКОЕ. СЕЛИЩЕ 1, перв. пол. I тыс. н.э. Правый берег р. Ока, 700 м от русла, 1,5 км к Ю от д. Обследовано Г.А. Массалитиной в 1995 г. Большая часть уничтожена карьером, сохранившаяся часть узкой полосой 160 x 40 м вытянута вдоль края карьерного водохранилища. Площадка задернована, покрыта сосновым лесом. Найдены фр-ты лепной керамики.

Арх. ИА: № 19684-19685. Л.38

11(91)АНДРЕЕВСКОЕ. СЕЛИЩЕ 2, перв. пол. I тыс. н.э., 14-17 вв. Правый берег р. Ока, территория д. Обследовано Г.А. Массалитиной в 1995 г. Превышение над поймой 15-20 м, размеры 40 x 130 м, вытянуто вдоль края крутого берегового склона. Используется под огороды. Найдены, фр-ты лепной и круговой керамики.

Арх. ИА: № 19684-19685. Л.39

12(92)АНДРЕЕВСКОЕ. СЕЛИЩЕ 3, перв. пол. I тыс. н.э. Правый берег р. Ока, 0,95 км к СЗ от д. Обследовано Г.А. Массалитиной в 1995 г. Превышение над поймой до 15 м, размеры 45 x 110 м, вытянуто вдоль края крутого берегового склона. Поверхность задернована, частично залесена. Найдены, фр-ты лепной керамики.

Арх. ИА: № 19684-19685. Л.40

13(93)АНДРЕЕВСКОЕ. СЕЛИЩЕ 4, перв. пол. I тыс. н.э., 14-17 вв. Правый берег р. Ока, 750 м от русла, 0,5 км к СЗ от д. Обследовано Г.А. Массалитиной в 1995 г. Превышение над поймой 9-13 м, размеры 50 x 120 м, вытянуто вдоль края крутого берегового склона. Поверхность задернована, поросла смешанным лесом, испорчена траншеей времен войны. Найдены, фр-ты лепной и круговой керамики.

Арх. ИА: № 19684-19685. Л.40

14(46)АННЕНКИ. СТОЯНКА 1, мезолит. Левый берег р. Ока, 1 км к ЮЗ от д. Обследована Б.В. Грудинкиным в 1986 г. Превышение над уровнем воды в реке до 6 м, размеры ок. 700 x 50 м. Культурный слой до 0,2 м. Найдены кремневые скребки, скобели, нуклеус, пластины, отщепы.

Арх. ИА: № 11807. Л.10

15(47)АННЕНКИ. СТОЯНКА 2, неолит. Левый берег р. Ока, 2 км к ЮВ от д. Обследована Л.В. Греховой в 1970 г., Б.В. Грудинкиным в 1984 г. Превышение над уровнем воды в реке до 6 м, размеры ок. 700 x 50 м.

Культурный слой до 0,2 м. Найдены кремневые скребки, скобели, нуклеус, пластины, отщепы.

Арх. ИА: № 9473. Л.4; *Грехова, Полякова, Раушенбах, Цветкова*. 1970. С.32

16(48)АННЕНКИ. СТОЯНКА 3, неолит. Левый берег р. Ока, 3 км к ЮЗ от д. Обследована П.Н. Третьяковым в 1936 г., Б.В. Грудинкиным в 1986 г. Превышение над уровнем воды в реке до 1 м, площадь ок. 6,5 тыс. кв. м. Культурный слой переотложен. Найдены кремневые орудия, фр-ты ромбоямочной керамики.

Арх. ИА: № 11807. Л.4; *Третьяков*. 1937. С.329

17(94)БЕЛАЯ. ПОСЕЛЕНИЕ, мезолит, р.ж.в. Мысовидный выступ первой надпойменной террасы левого берега р. Яченка (левый приток р. Ока), 500 м к СВ от д., 260 м к С от автотрассы п. Силикатный – Аненки. Обследован А.Е. Ефимовым в 1996 г. Превышение над уровнем воды в реке 7-9 м, размеры 32 х 50 м. Площадка залесена, частично задернована. Найдены обломки массивных орудий из кремня (рубящие и скебло), отщепы, фр-ты лепной керамики.

Отчет А.Е. Ефимова за 1996 г. Л.5,6

18(95)БОРОВАЯ. СТОЯНКА 1, неолит. Правый берег р. Ока, 2,5 км к СЗ от д. Обследована Б.В. Грудинкиным в 1984 г. Превышение над уровнем воды в реке 0,5 м., площадь ок. 800 кв.м. Культурный слой переотложен. Найдены кремневые отщепы, сколы, фр-ты ромбоямочной керамики.

Арх. ИА: № 9473. Л.6

19(50)БОРОВАЯ. СТОЯНКА 2, неолит. Склон правого берега р. Ока, 1,5 км от русла, 0,18 м к СЗ от д. Обследована Г.А. Массалитиной в 1995 г. Превышение над поймой до 10 м., размеры 50 х 80 м. Поверхность задернована. Найдены кремневые сколы, режущее орудие, нуклеус.

Арх. ИА: № 19684-19685. Л.51

20(51)БОРОВАЯ. СТОЯНКА 3, неолит. Мыс правого берега р. Ока, 1,5 км от русла, 50 м к С от д. Обследована Г.А. Массалитиной в 1995 г. Превышение над поймой 10-15 м., размеры 50 х 40 м. Найдены кремневые отщепы, сколы, нуклеус.

Арх. ИА: № 19684-19685. Л.52

21(52)БОРОВАЯ. СТОЯНКА 4, неолит. Мысовидный выступ правого берега р. Ока, 1,7 км от русла, 150 м к С от сев.-вост. окраины д. Обследована Г.А. Массалитиной в 1995 г. Превышение над поймой 10-13 м., размеры 50 х 40 м. Культурный слой переотложен. Найдены кремневые сколы, ножевидная пластина с ретушью.

Арх. ИА: № 19684-19685. Л.52

22(54)ВЕРХОВАЯ. СЕЛИЩЕ, перв. пол. I тыс. н.э., 14-17 вв. Мыс правого берега р. Ока, 0,5 км от русла, 0,3 км к ССЗ от д. Обследовано Г.А. Массалитиной в 1995 г. Превышение над поймой 18-22 м, размеры 80 х 130 м. Распахивается. Найдены фр-ты лепной и круговой керамики.

Арх. ИА: № 19684-19685. Л.52

23(95)ГАЛКИНО. СТОЯНКА, мезолит. Склон первой надпойменной террасы левого берега р. Яченка (левый приток р. Ока), зап. окраина с., 50 м к З от церкви, непосредственно к С от автодороги п. Северный – п. Муратовского Шебзавода. Обследован А.Е. Ефимовым в 1996 г. Превышение над уровнем воды в реке 11-18 м., размеры 55 x 65 м. Площадка задернована. Найдены скебок-резчик на отщепе, обломок орудия, три резчика.

Отчет А.Е. Ефимова за 1996 г. Л.9,10

24(37)ГОРОДОК. СТОЯНКА, верхний палеолит (?). Склон левого берега р. Ока, 0,57 км к ЮВ от д., слева от дороги из д. Сокорево в с. Спас. Обследовано Г.А. Массалитиной в 1995 г. Превышение над поймой 14-18 м, размеры 110 x 130 м. Поверхность задернована, частично залесена. Найдены кремневые отщепы и пластины с сильной патинизацией, нуклеус, крупные ножевидные пластины.

Арх. ИА: № 19684-19685. Л.28

25(38)ГОРОДОК. СЕЛИЩЕ, 11-13 вв., 14-16 вв. Левый берег р. Ока, 1 км от русла, 200 м к ЮЮВ от д., слева от дороги из д. Сокорево в с. Спас. Обследовано Г.А. Массалитиной в 1995 г. Превышение над поймой 18-20 м, подъемный материал собран вдоль берегового склона на протяжении 150 м, при ширине полосы 40 м. Культурный слой мощностью до 0,4 м, содержит фр-ты круговой керамики.

Арх. ИА: № 19684-19685. Л.28

26(39)ЖЕЛЫБИНО. СТОЯНКА 1, неолит. Правый берег р. Ока, 1,5 км к СЗ от д. Обследована Б.В. Грудинкиным в 1984 г. Превышение над уровнем воды в реке до 0,7 м. Культурный слой переотложен. Найдены кремневые ножевидные пластины, отщепы, фр-ты ромбоямочной керамики.

Арх. ИА: № 9473. Л.6

27(40)ЖЕЛЫБИНО. СТОЯНКА 2, неолит (?). Правый берег р. Ока, 0,5 км к ЮЗ от д. Обследовано Г.А. Массалитиной в 1995 г. Размеры 80 x 160 м. Поверхность задернована. Найдены кремневые сколы, отщепы, два концевых скребка, резец.

Арх. ИА: № 19684-19685. Л.50

28(41)ЖЕЛЫБИНО. СТОЯНКА 3, неолит (?). Правый берег р. Ока, 300 м от русла, 0,5 км к ЗЮЗ от д. Обследовано Г.А. Массалитиной в 1995 г. Размеры 140 x 170 м. Поверхность задернована, прорезана мелиоративными траншеями. Найдены кремневые сколы, ножевидные пластины, нуклеус.

Арх. ИА: № 19684-19685. Л.51

29(42)ЖЕЛЫБИНО. ПОСЕЛЕНИЕ, неолит (?), перв. пол. I тыс. н.э., 14-17 вв. Правый берег р. Ока, 650 м от русла, 0,6 км к СВ от д. Обследовано Г.А. Массалитиной в 1995 г. Размеры 150 x 80 м. Поверхность задернована, частично залесена. Найдены кремневые отщепы, сколы, фр-ты лепной и круговой керамики.

Арх. ИА: № 19684-19685. Л.51

30(43)ЖЕЛЫБИНО. СЕЛИЩЕ 1, перв. пол. I тыс. н.э. Правый берег р. Ока, 0,8 км к ЮЗ от д. Обследовано Г.А. Массалитиной в 1995 г. Вытянуто

вдоль края берегового склона полосой длиной в 380 м, шириной до 100 м. Превышение над уровнем воды в реке 9-11 м. Нарушено мелиоративной траншеей. Найдены фр-ты лепной керамики.

Арх. ИА: № 19684-19685. Л.49

31(44)ЖЕЛЫБИНО. СЕЛИЩЕ 2, 14-17 вв. Правый берег р. Ока, 0,5 км от русла, юго-зап. окраина д. Обследовано Г.А. Массалитиной в 1995 г. Размеры 170 x 125 м. Распахивается. Найдены фр-ты круговой керамики.

Арх. ИА: № 19684-19685. Л.49

32(45)ЖЕЛЫБИНО. СЕЛИЩЕ 3, перв. пол. I тыс. н.э. Правый берег р. Ока, 0,1 км от русла, 1,7 км к ЮЮЗ от д. Обследовано Г.А. Массалитиной в 1995 г. Размеры 100 x 160 м. Распахивается. Найдены фр-ты лепной керамики.

Арх. ИА: № 19684-19685. Л.49

33(53)КВАНЬ. СТОЯНКА, неолит. Правый берег р. Ока, 0,2 км к С от д. Обследована Б.В. Грудинкиным в 1984 г. Превышение над уровнем воды в реке до 3,7 м, площадь ок. 16 тыс. кв.м. Культурный слой переотложен. Найдены кремневые орудия, отщепы, фр-ты ямочно-гребенчатой и ромбоямочной керамики.

Арх. ИА: № 9473. Л.4

34(15)КОЗЛОВО. СЕЛИЩЕ 1, перв. пол. I тыс. н.э., 14-17 вв. Левый приток р. Росвянка (правый приток р. Угра), 0,35 км к ЮВ от с. Обследовано Г.А. Массалитиной в 1995 г. Превышение над поймой 13-16 м, размеры 90 x 160 м. Распахивается, площадка пересекается ЛЭП. Найдены фр-ты лепной и круговой керамики.

Арх. ИА: № 19684-19685. Л.30

35(16)КОЗЛОВО. СЕЛИЩЕ 2, перв. пол. I тыс. н.э., 14-17 вв. Левый приток р. Росвянка (правый приток р. Угра), сев.-зап. окраина с. Обследовано Г.А. Массалитиной в 1995 г. Превышение над поймой 12-15 м, размеры 95 x 45 м. Поверхность частично используется под огороды, остальная часть распахивается. Найдены фр-ты лепной и круговой керамики.

Арх. ИА: № 19684-19685. Л.30,31

36(5)КОЛЬШЕВО. СЕЛИЩЕ 1, перв. пол. I тыс. н.э., 14-17 вв. Склон правого берега р. Угра, 0,6 км к Ю от д. Обследовано Г.А. Массалитиной в 1995 г. Превышение над поймой 5 м, размеры 70 x 170 м. Распахивается. Найдены фр-ты лепной и круговой керамики.

Арх. ИА: № 19684-19685. Л.29

37(6)КОЛЬШЕВО. СЕЛИЩЕ 2, перв. пол. I тыс. н.э., 14-17 вв. Правый берег р. Угра, 0,45 км к СЗ от д. Обследовано Г.А. Массалитиной в 1995 г. Превышение над уровнем воды в реке 11-13 м, размеры 105 x 230 м. Культурный слой до 0,4 м, фр-ты лепной и круговой керамики.

Арх. ИА: № 19684-19685. Л.56

38(7)КОЛЬШЕВО. СЕЛИЩЕ 3, перв. пол. I тыс. н.э., 14-17 вв. Правый берег р. Угра, 0,5 км к СЗ от д. Обследовано Г.А. Массалитиной в 1995 г.

Превышение над уровнем воды в реке 11-13 м, размеры 85 x 290 м. Культурный слой до 0,8 м, фр-ты лепной и круговой керамики.

Арх. ИА: № 19684-19685. Л.57

39(8)КОЛЫШЕВО. КУРГАННЫЙ МОГИЛЬНИК. Правый берег р. Угра, 0,5 км к СЗ от д., территория селища 3. Обследован И.К. Фроловым в 1981 г. Четыре насыпи высотой 0,4 – 2,15 м, диаметры 10 – 17 м.

Арх. ИА: № 10655. Л.33

40(1)ПОСЕЛОК ЛЕВ-ТОЛСТОВСКОГО СХТ (КРАСНЫЙ ПОСЕЛОК). ПОСЕЛЕНИЕ, неолит (?), перв. пол. I тыс. н.э., 14-17 вв. Выход в пойме левого берега р. Угра, 0,3 км к СЗ от селища Красный Поселок 3, 400 м от устья р. Печица. Обследовано Г.А. Массалитиной в 1995 г. Превышение над поймой до 5 м, размеры 130 x 150 м. С СВ разрушено карьером (водохранилище). Найдены кремневые отщепы и сколы, фр-ты лепной и круговой керамики.

Арх. ИА: № 19684-19685. Л.35

41(2) ПОСЕЛОК ЛЕВ-ТОЛСТОВСКОГО СХТ (КРАСНЫЙ ПОСЕЛОК). СЕЛИЩЕ 1, 11-13 вв. Мыс левого берега р. Угра, юго-восточная окраина п. Обследовано П.Н. Третьяковым в 1937 г., И.К. Фроловым в 1978 г. Превышение над уровнем воды в реке до 11 м, размеры 190 x 120 м. Прибрежная часть разрушается. Культурный слой мощностью до 0,5 м, содержит фр-ты лепной и круговой древнерусской керамики, железные предметы, глиняной обмазки.

Арх. ИА: № 8024. Л.14,15; *Воеводский, Герасимов, Третьяков*. 1941. С.50; *Успенская, Фехнер*. 1956. С.172. №241;

42(3) ПОСЕЛОК ЛЕВ-ТОЛСТОВСКОГО СХТ (КРАСНЫЙ ПОСЕЛОК). СЕЛИЩЕ 2, 14-15 вв. Мыс левого берега р. Угра, юго-западная окраина п. Обследовано П.Н. Третьяковым в 1937 г., И.К. Фроловым в 1981 г. Превышение над уровнем воды в реке до 6-12 м, размеры 190 x 75 м. Прибрежная часть разрушается. Культурный слой мощностью до 0,3 м, содержит фр-ты лепной и круговой древнерусской керамики, железные предметы, глиняной обмазки.

Арх. ИА: № 10655. Л.15; *Воеводский, Герасимов, Третьяков*. 1941. С.50; *Успенская, Фехнер*. 1956. С.172. № 241;

43(4) ПОСЕЛОК ЛЕВ-ТОЛСТОВСКОГО СХТ (КРАСНЫЙ ПОСЕЛОК). СЕЛИЩЕ 3, р.ж.в., 9-10, 11-13, 14-15 вв. Мыс левого берега р. Угра, 2,5 км к ЮВ от п., 0,23 км к СВ от устья р. Печица. Обследовано И.К. Фроловым в 1981 г., Г.А. Массалитиной в 1995 г., О.Л. Прошкиным в 2001 г. Размеры 190 x 75 м. Прибрежная часть разрушается осыпями, на всей площади памятника культурный слой в значительной степени снесен карьерными разработками. Исследовано (О.Л. Прошкин) 64 кв.м. Культурный слой мощностью до 0,6 м, фр-ты лепной и круговой керамики, бытовые предметы, украшения, фр-ты сопла и глиняной обмазки. Колл. В КОГКМ.

Арх. ИА: № 10655. Л.15; отчет О.Л. Прошкина за 2001 г.; *Успенская, Фехнер*. 1956. С.172

44(97)ЛОБАНОВО. СЕЛИЩЕ 1, р.ж.в., 15-17 вв. Мыс правого берега р. Жерелка (левый приток р.Яченка, левый приток р. Ока), 500 м к В от д. Обследовано А.Е. Ефимовым в 1996 г. Превышение над уровнем воды в реке 8-20 м., размеры 120 х 70 м. При обследовании площадка представляла собой вырубку, предназначенную для строительства дачного поселка. Найдены фр-ты лепной и круговой керамики.

Отчет А.Е. Ефимова за 1996 г. Л.18,19

45(98)ЛОБАНОВО. СЕЛИЩЕ 2, р.ж.в. Мыс правого берега р. Жерелка (левый приток р.Яченка, левый приток р. Ока), 300 м к В от д., 100 м к ЮЗ от *селища 1*. Обследовано А.Е. Ефимовым в 1996 г. Превышение над уровнем воды в реке 10-18 м., размеры 120 х 55 м. Найдены фр-ты лепной керамики.

Отчет А.Е. Ефимова за 1996 г. Л.19

46(99)ЛОБАНОВО. СЕЛИЩЕ 3, р.ж.в. Мыс правого берега р. Жерелка (левый приток р.Яченка, левый приток р. Ока), 1 км к СВ от д. Обследовано А.Е. Ефимовым в 1996 г. Превышение над уровнем воды в реке 10-16 м., размеры 75 х 45 м. Найдены фр-ты лепной керамики.

Отчет А.Е. Ефимова за 1996 г. Л.19

47(96)МАТЮНИНО. ГОРОДИЩЕ, перв. пол. I тыс. н.э. Мыс левого берега р. Яченка (левый приток р. Ока), 0,3 км к Ю от вост. окраины д., напротив пос. Уваровопочинковский карьер. Обследовано Т.Н. Никольской в 1958 г. Площадка подпрямоугольная, 95 х 60 м, превышение над уровнем воды в реке 18-23 м, склоны эскарпированы. Культурный слой до 1,2 м, содержит фр-ты лепной керамики.

Арх. ИА: № 1760. Л.1,2

48(62)НЕКРАСОВО. СТОЯНКА, неолит. Правый берег р. Ока, 0,5 км к С от д. Обследована Б.В. Грудинкиным в 1984 г. Превышение над уровнем воды в реке до 3 м, площадь ок. 6 тыс. кв м. Культурный слой частично переотложен, найдены кремневые орудия, отщепы, фр-ты ямочно-гребенчатой и ромбоямочной керамики.

Арх. ИА: № 9473. Л.3

49(63)НЕКРАСОВО. СЕЛИЩЕ, 14-17 вв. Склон первой надпойменной террасы правого берега р. Ока, 1 км к З от д. Обследована Б.В. Грудинкиным в 1987 г. Превышение над уровнем воды в реке 4,3-8,5 м, площадь св. 8 тыс. кв м. Культурный слой до 0,3 м, перекрыт наносными отложениями. Найдены фр-ты круговой керамики.

Арх. ИА: № 12277. Л.9

50(71)НИЖНЯЯ ВЫРКА. СТОЯНКА 1, неолит (?). Первая надпойменная терраса правого берега р. Ока, 0,5 км от устья р. Вырка, правый берег последней. Обследовано Г.А. Массалитиной в 1995 г. Превышение над уровнем воды в реке 14-16 м, размеры ок. 30 х 50 м. Поверхность задернована. Найдены кремневые отщепы, сколы, ножевидные пластины, в т.ч. с ретушью.

Арх. ИА: № 19684-19685. Л.44

51(72)НИЖНЯЯ ВЫРКА. СТОЯНКА 2, неолит (?). Первая надпойменная терраса правого берега р. Ока, близ устья р. Вырка, правый берег последней, 50 м к СЗЗ от стоянки 1. Обследовано Г.А. Массалитиной в 1995 г. Превышение над уровнем воды в реке 14-16 м, размеры ок. 30 x 60 м. Поверхность задернована. Найдены кремневые отщепы, сколы, ножевидные пластины, в т.ч. с ретушью.

Арх. ИА: № 19684-19685. Л.44

52(73)НИЖНЯЯ ВЫРКА. СТОЯНКА 3, неолит (?). Правый берег р. Ока, близ устья р. Вырка, правый берег последней, 0,6 км к ЮЗ от д. Обследовано Г.А. Массалитиной в 1995 г. Превышение над уровнем воды в реке 7-9 м, размеры ок. 50 x 60 м. Распахивается. Найдены кремневые отщепы, сколы, ножевидные пластины, в т.ч. с ретушью.

Арх. ИА: № 19684-19685. Л.45

53(74)НИЖНЯЯ ВЫРКА. СТОЯНКА 4, неолит (?). Мысовидный выступ правого берега Вырка (правый приток р. Ока), 400 м от русла, 0,35 км к ЮЗ от д. Обследовано Г.А. Массалитиной в 1995 г. Превышение над уровнем воды в реке до 10 м, размеры ок. 80 x 60 м. Залесена, частично распахивается. Найдены кремневые отщепы, сколы, ножевидные пластины, в т.ч. с ретушью.

Арх. ИА: № 19684-19685. Л.45

54(75)НИЖНЯЯ ВЫРКА. СТОЯНКА 5, неолит (?). Мыс правого берега р. Ока, близ устья р. Вырка, левый берег последней, 0,8 км к Ю от д. Обследовано Г.А. Массалитиной в 1995 г. Превышение над уровнем воды в реке 5-10 м, размеры ок. 40 x 70 м. Поверхность задернована. Найдены кремневые сколы, два нуклеуса, концевой скребок.

Арх. ИА: № 19684-19685. Л.45,46

55(76)НИЖНЯЯ ВЫРКА. СЕЛИЩЕ 1, р.ж.в. Первая надпойменная терраса правого берега р. Ока близ устья р. Вырка, правый берег последней, 0,7 км к ЮЗ от д. Обследовано И.К. Фроловым в 1980 г. Превышение над поймой 7-10 м, размеры ок. 130 x 300 м. Культурный слой до 0,4 м, содержит фр-ты лепной керамики.

Арх. ИА: № 8788. Л.1,2

56(77)НИЖНЯЯ ВЫРКА. СЕЛИЩЕ 2, перв. пол. I тыс. н.э. Мыс правого берега р. Ока при впадении р. Вырка, левый берег последней, 0,7 км к ЮЗ от д. Обследовано И.К. Фроловым в 1980 г. Превышение над уровнем воды в реке 13-20 м, размеры ок. 130 x 70 м. Культурный слой до 0,15 м, содержит фр-ты лепной керамики.

Арх. ИА: № 8788. Л.2,3

57(78)НИЖНЯЯ ВЫРКА. СЕЛИЩЕ 3, перв. пол. I тыс. н.э., 14-17 вв. Левый берег р. Вырка (правый приток р. Ока), 0,22 км к ЮВ от д. Обследовано Г.А. Массалитиной в 1995 г. Превышение над уровнем воды в реке 5-7 м, размеры ок. 80 x 100 м. Поверхность задернована. Найдены фр-ты лепной и круговой керамики.

Арх. ИА: № 19684-19685. Л.47

58(79)НИЖНЯЯ ВЫРКА. СЕЛИЩЕ 4, перв. пол. I тыс. н.э. Мыс правого берега р. Ока, близ устья р. Вырка, левый берег последней, 0,8 км к Ю от д. Обследовано Г.А. Массалитиной в 1995 г. Превышение над уровнем воды в реке 13-20 м, размеры ок. 140 х 60 м. Поверхность задернована. Найдены фр-ты лепной керамики.

Арх. ИА: № 19684-19685. Л.45,46

59(80)НИЖНЯЯ ВЫРКА. КУРГАННЫЙ МОГИЛЬНИК 1, перв. пол. I тыс. н.э. Первая надпойменная терраса правого берега р. Ока близ устья р. Вырка, правый берег последней, 0,7 км к ЮЗ от д., территория *селища 1*. Обследован Т.Н. Никольской в 1958 г., И.К. Фроловым в 1980 г. Две насыпи высотой 0,5 и 0,65 м, диаметры 10 и 15 м. Имеются сведения, что К.Я. Виноградовым в одном из курганов найден лепной чернолощенный сосуд с кальцинированными костями, керамика мощинской культуры.

Арх. ИА: № 1769. Л.4; № 8788. Л.12,13; Арх. ИА: № 19684-19685. Л.44

60(81)НИЖНЯЯ ВЫРКА. КУРГАННЫЙ МОГИЛЬНИК 2. Правый берег р. Ока, 1,2 км к ЮЮВ от д., в лесу. Обследован Т.Н. Никольской в 1958 г., И.К. Фроловым в 1980 г. Семь насыпей, высота 0,5 – 2,3 м, диаметры 6,6 – 15,5 м.

Арх. ИА: № 1769. Л.5; № 8788. Л.12,13

61(82)НИЖНЯЯ ВЫРКА. ОДИНОЧНЫЙ КУРГАН. Правый берег р. Ока, 750 м к С от д., граница луга и леса. Обследован А.С. Фроловым в 1986 г., Г.А. Массалитиной в 1995 г. Высота ок. 2 м, диаметр 20 м. Поврежден грабительской ямой.

Арх. ИА: № 11820. Рис.13; № 19684-19685. Л.58

62(69)ОЧИСТНЫЕ СООРУЖЕНИЯ. СЕЛИЩЕ 1, перв. пол. I тыс. н.э., 14-17 вв. Правый берег р. Ока, 0,15 км от очистных сооружений, слева от дороги Нижняя Вырка – очистные сооружения. Обследовано Г.А. Массалитиной в 1995 г. Размеры 70 х 70 м. Поверхность задернована, частично залесена.. Найдены фр-ты лепной и круговой керамики.

Арх. ИА: № 19684-19685. Л.48

63(70)ОЧИСТНЫЕ СООРУЖЕНИЯ. СЕЛИЩЕ 2, перв. пол. I тыс. н.э. Первая надпойменная терраса правого берега р. Ока, 0,9 км к Ю от очистных сооружений. Обследовано Г.А. Массалитиной в 1995 г. Размеры 250 х 160 м. Распахивается, по площадке проходит грунтовая дорога из д. Нижняя Вырка к очистным сооружениям. Найдены фр-ты лепной керамики.

Арх. ИА: № 19684-19685. Л.47

64(9)ПЛЕТЕНЕВКА, ПОСЕЛЕНИЕ 1, неолит (?), перв. пол. I тыс. н.э. Левый берег р. Угра, 300 м от русла, 0,8 км к ЗСЗ от д., между двумя дренажными траншеями. Обследовано Г.А. Массалитиной в 1995 г. Размеры 130 х 250 м. Поверхность задернована. Найдены кремневые отщепы и пластины, фр-т тесла, фр-ты лепной и круговой керамики.

Арх. ИА: № 19684-19685. Л.33

65(10)ПЛЕТЕНЕВКА, ПОСЕЛЕНИЕ 2, неолит (?), перв. пол. I тыс. н.э., 14-16 вв. Всхолмление в пойме левого берега р. Угра, 1,5 км от русла, 1,8 км

к СЗ от д. Обследовано Г.А. Массалитиной в 1995 г. Размеры 40-80 х 230 м. Распахивается. Найдены кремневые отщепы и пластины, фр-т тесла, фр-ты лепной и круговой керамики.

Арх. ИА: № 19684-19685. Л.33

66(11)ПЛЕТЕНЕВКА, ПОСЕЛЕНИЕ 3, неолит (?), 14-17. Левый берег р. Угра, 500 м от русла, 2,8 км к ЗСЗ от д.,), 0,3 км к ЮВ от селища Красный Поселок 3. Обследовано Г.А. Массалитиной в 1995 г. Размеры 130 х 180 м. Поверхность задернована, сев.-зап. граница доходит до дренажной траншеи. Найдены кремневые сколы, ножевидные пластины, фр-ты круговой керамики.

Арх. ИА: № 19684-19685. Л.34

67(12)ПЛЕТЕНЕВКА. СЕЛИЩЕ 1, перв. пол. I тыс. н.э., 14-16 вв. Склон левого берега р. Угра, 350 м от русла, близ ЮЮЗ окраины кладбища с. Обследовано Г.А. Массалитиной в 1995 г. Превышение над поймой 5 м, размеры 100 х 110 м. Северная часть задернована, остальная распахивается. Культурный слой мощностью до 0,3 м, содержит фр-ты лепной и круговой посуды.

Арх. ИА: № 19684-19685. Л.32,33

68(13)ПЛЕТЕНЕВКА, СЕЛИЩЕ 2, перв. пол. I тыс. н.э., 14-16 вв. Всклопление в пойме левого берега р. Угра, 0,8 км от русла, 2,2 км к СЗ от д., 800 м к ЮВ от селища Красный Поселок 3. Обследовано Г.А. Массалитиной в 1995 г. Превышение над поймой 3-5 м, размеры 80 х 30 м. Распахивается. Найдены фр-ты лепной и круговой керамики.

Арх. ИА: № 19684-19685. Л.33

69(14)ПЛЕТЕНЕВКА, СЕЛИЩЕ 3, перв. пол. I тыс. н.э., 14-16 вв. Всклопление в пойме левого берега р. Угра, 1 км от русла, 60-70 м к ЮЗ от селища 2, отделена от него оврагом. Обследовано Г.А. Массалитиной в 1995 г. Превышение над поймой 2-4 м, размеры 100 х 210 м. Распахивается. Найдены фр-ты лепной и круговой керамики.

Арх. ИА: № 19684-19685. Л.33,34

70(64)ПУЧКОВО. КРЕМНЕОБРАБАТЫВАЮЩАЯ МАСТЕРСКАЯ, мезолит. Правый берег р. Ока, вост. окраина д. Обследована Б.В. Грудинкиным в 1987 г. Площадь ок. 36 тыс. кв. м. Культурный слой частично переотложен. Найдены кремневые орудия, заготовки, отщепы.

Арх. ИА: № 12277. Л.10

71(65)ПУЧКОВО. СТОЯНКА, неолит. Правый берег р. Ока, 0,7 км к С от д. Обследована Б.В. Грудинкиным в 1987 г. Превышение над уровнем воды в реке 2-5 м, размеры ок. 400 х 100 м. Культурный слой частично переотложен. Найдены кремневые наконечник стрелы, отщепы, фр-ты ямочно-гребенчатой керамики.

Арх. ИА: № 12277. Л.10

72(31)РЕЗВАНЬ. СТОЯНКА 1, мезолит (?). Левый берег р. Ока, склон берега оз. Резвань, 0,8 км к В от кладбища д. Плетеневка. Обследовано Г.А. Массалитиной в 1995 г. Превышение над уровнем воды в озере 13 м.,

размеры 40 x 90 м, на границе пахоты и луга, частично залесена. Найдены кремневые сколы, нож, скребок.

Арх. ИА: № 19684-19685. Л.36

73(32)РЕЗВАНЬ. ПОСЕЛЕНИЕ 1, мезолит (?), 14-17 вв. Левый берег р. Ока, 700 м от русла, 60 м к ЮВ от вост. окраины дачного пос. Обследовано Г.А. Массалитиной в 1995 г. Размеры 70 x 130 м, поверхность задернована. Найдены кремневые отщепы, пластины, фр-ты круговой керамики.

Арх. ИА: № 19684-19685. Л.36

74(33)РЕЗВАНЬ. ПОСЕЛЕНИЕ 2, мезолит (?), 14-17 вв. Левый берег р. Ока, 500 м от русла, на вост. окраине дачного пос. Обследовано Г.А. Массалитиной в 1995 г. Размеры 60 x 150 м, поверхность распахивается. Сев.-зап. часть испорчена шоссе в пос. Анненки и ЛЭП. Найдены кремневые отщепы, пластины, фр-ты круговой керамики.

Арх. ИА: № 19684-19685. Л.36

75(34)РЕЗВАНЬ. ПОСЕЛЕНИЕ 3, неолит, перв. пол. I тыс. н.э., 14-17 вв. Склон левого берега р. Ока, 400 м от русла, 0,8 м к ЮВ от пос., справа от дороги в пос. Анненки. Обследовано Г.А. Массалитиной в 1995 г. Размеры 90 x 110 м, используется под огороды. Найдены кремневые отщепы и орудия (нуклеус, тесло, скребок, ножи, резец), фр-ты неолитической и круговой керамики.

Арх. ИА: № 19684-19685. Л.37

76(35)РЕЗВАНЬ. ПОСЕЛЕНИЕ 4, неолит, перв. пол. I тыс. н.э., 14-17 вв. Склон левого берега р. Ока, 1 км к ЮВ от пос., справа от дороги в пос. Анненки. Обследовано Г.А. Массалитиной в 1995 г. Превышение над уровнем воды в реке 8 м, размеры 30 x 120 м, используется под огороды. Найдены кремневые отщепы, сколы, ножевидные пластины, фр-ты круговой керамики.

Арх. ИА: № 19684-19685. Л.37,38

77(36)РЕЗВАНЬ. СЕЛИЩЕ 1, перв. пол. I тыс. н.э., 14-17 вв. Склон левого берега р. Ока, 0,6 км к ЮВ от пос., справа от дороги в пос. Анненки. Обследовано Г.А. Массалитиной в 1995 г. Превышение над поймой воды в реке 5-6 м, размеры 70 x 90 м, используется под огороды, по площадке проложена ЛЭП. Найдены фр-ты лепной и круговой керамики.

Арх. ИА: № 19684-19685. Л.36,37

78(55)РОМОДАНОВО. ГОРОДИЩЕ, р.ж.в., перв. пол. I тыс. н.э. Мыс правого берега р. Можайка (правый приток р. Ока), между двумя оврагами, близ д. Обследовано Т.Н. Никольской в 1962 г. Площадка овальная, ок. 80 x 38 м, с вост. стороны – остатки невысокого вала. Культурный слой до 0,7 м. Исследовано (Т.Н. Никольская) ок. 100 кв м. Найдены железные ножи, наконечники стрел, серпы, бронзовые булавки со спиралевидной головкой, фибула, фр-ты лепной керамики.

Арх, ИА: № 2521. Л.28-30; *Никольская*. 1964. С.78,79

79(56)РОМОДАНОВСКИЕ ДВОРИКИ. СТОЯНКА, неолит. Правый берег р. Ока, 0,5 км к С от д. Обследовано Б.В. Грудинкиным в 1984 г.

Превышение над уровнем воды в реке до 1,5 м, площадь ок. 6,6 тыс. кв.м. Культурный слой переотложен. Найдены кремневые скребки, резцы, скребло, отщепы, фр-ты ямочно-гребенчатой керамики.

Арх. ИА: № 9473. Л.3

80(17)РОСВА. ПОСЕЛЕНИЕ, неолит, р.ж.в., 11-13 вв, 14-17 вв. Мыс левого берега р. Росвянка (правый приток р. Угра), 0,3 км к З от д. Обследовано И.К. Фроловым в 1981 г. Превышение над уровнем воды в реке 8-17 м, размеры 340 х 60 м. Культурный слой 0,3 - 0,8 м, содержит фр-ты лепной (в т.ч. ямочно-гребенчатой) и круговой керамики.

Арх. ИА: № 10655. Л.36

81(18)РОСВА. СЕЛИЩЕ 1, перв. пол. I тыс. н.э., 10-13 вв, 14-17 вв. Правый берег р. Угра, близ устья р. Росвянка, 0,2 км к СВ от д. Обследовано И.К. Фроловым в 1981 г. Превышение над уровнем воды в реке 8-15 м, размеры 340 х 230 м. Культурный слой до 2,1 м, содержит фр-ты лепной и круговой керамики, железный нож, зерна пшеницы.

Арх. ИА: № 865. Л.12,13; № 10655. Л.34,35; *Успенская, Фехнер*. 1956. С.184. № 367; *Никольская*. 1981. С.50

82(19)РОСВА. СЕЛИЩЕ 2, 14-15 вв. Левый берег р. Росвянка (правый приток р. Угра), 0,4 км к ЮЗ от д. Обследовано И.К. Фроловым в 1981 г. Превышение над уровнем воды в реке 14-20 м, размеры 200 х 110 м. Культурный слой до 0,4 м, содержит фр-ты керамики.

Арх. ИА: № 10655. Л.35

83(20)РОСВА. СЕЛИЩЕ 3, 14-15 вв. Правый берег р. Росвянка (правый приток р. Угра), 0,4 км к ЮЗ от д. Обследовано И.К. Фроловым в 1981 г. Превышение над уровнем воды в реке 20-27 м, размеры 200 х 125 м. Культурный слой до 0,7 м, содержит фр-ты керамики.

Арх. ИА: № 10655. Л.36

84(21)РОСВА. СЕЛИЩЕ 4, 9-10, 11-13 вв. Правый берег р. Угра, близ д., 0,8 км ниже *селища 1*. Обследовано А.В. Успенской, М.В. Фехнер в 1956 г., И.К. Фроловым в 1981 г. Превышение над уровнем воды в реке 8-15 м, размеры 340 х 230 м. Культурный слой до 0,8 м, содержит фр-ты лепной и круговой керамики.

Арх. ИА: № 10655. Л.36; *Успенская, Фехнер*. 1956. С.173. № 244

85(22)РОСВА. СЕЛИЩЕ 5, 14-15 вв. Пойма левого берега р. Угра, 1,5 км от русла, 1 км к ССВ от с. Обследовано Г.А. Массалитиной в 1995 г. Превышение над уровнем воды в реке до 7 м, размеры 80 х 140 м. Поверхность задернована. Культурный слой мощностью до 0,4 м, содержит фр-ты круговой керамики.

Арх. ИА: № 19684-19685. Л.29

86(83)СИВКОВО. СТОЯНКА, неолит, эпоха бронзы. Пойменное всхолмление правого берега р. Ока, 1,5 км к З от д. Обследовано Б.В. Грудинкиным в 1984 г., Г.А. Массалитиной в 1995 г. Превышение над

уровнем воды в реке 0,5 м, площадь ок. 1,3 кв м. Культурный слой переотложен. Найдены фр-ты ромбоямочной керамики.

Арх. ИА: № 9473. Л.5,6; № 19684-19685. Л.42

87(84)СИВКОВО. СЕЛИЩЕ 1, перв. пол. I тыс. н.э. Правый берег р. Ока, 0,1 км к СЗ от д. Обследовано Г.А. Массалитиной в 1995 г. Превышение над уровнем воды в реке до 15 м, размеры 60 x 100 м. Распахивается. Найдены фр-ты лепной керамики.

Арх. ИА: № 19684-19685. Л.42

88(85)СИВКОВО. СЕЛИЩЕ 2, перв. пол. I тыс. н.э., 14-17 вв. Мыс правого берега р. Ока, 0,3 км к ЗЮЗ от д. Обследовано Г.А. Массалитиной в 1995 г. Превышение над уровнем воды в реке 20-25 м, размеры 60 x 70 м. Поверхность задернована, частично распахана. Найдены фр-ты лепной и круговой керамики.

Арх. ИА: № 19684-19685. Л.43

89(86)СИВКОВО. СЕЛИЩЕ 3, перв. пол. I тыс. н.э., 14-17 вв. Склон правого берега р. Ока, 0,2 км к ЮЗ от д. Обследовано Г.А. Массалитиной в 1995 г. Превышение над уровнем воды в реке 20-25 м, размеры 60 x 50 м. Поверхность задернована, частично распахана. Найдены фр-ты лепной и круговой керамики.

Арх. ИА: № 19684-19685. Л.44

90(27)СПАС. ПОСЕЛЕНИЕ, неолит, 14-17 вв. Вскопление в пойме левого берега р. Ока, 300 м к В от кладбища с. Спас. Обследовано Г.А. Массалитиной в 1995 г. Размеры ок. 110 x 220 м. Распахивается. Почти на всю длину прорезано мелиоративной траншеей. Найдены кремневые отщепы и орудия (скобель, скребок, обломок тесла), керамика неолитическая с гребенчатым орнаментом и круговая.

Арх. ИА: № 19684-19685. Л.31

91(28)СПАС. ГОРОДИЩЕ СПАС-ГОРОДОК, перв. пол. I тыс. н.э., 11-13 вв., 14-16 вв. Мыс и прилегающая часть плато левого берега р. Угра, на южн. окраине с., между с. и д. Городок, 2 км ниже устья р. Угра. Обследовано П.Н. Третьяковым в 1936 г.; А.В.Успенской, М.В. Фехнер в 1956 г., Т.Н. Никольской в 1978-79 гг., Г.А. Массалитиной в 1995 г. Имеет две площадки: мысовая, площадью ок. 3 тыс. кв.м отделена валом (выс. до 6 м) и глубоким рвом от второй, расположенной на плато, площадью ок. 900 кв.м, окруженной с трех сторон валом (выс. до 2 м) и рвом. На мысовой площадке Т.Н. Никольской исследовано ок. 400 кв.м. Культурный слой мощностью более 3 м, стратиграфически расчленен. Найдены фр-ты лепной и круговой посуды, орудия труда, бытовые предметы, украшения, серебряная денежная гривна, восточная монета 11 в., содержит остатки полуземляночных построек и сыродутных горнов 11-14 вв. Предположительно отождествляется с летописным Воротынском («старым» Воротынском).

Арх. ИА: № 19684-19685. Л.27; *Третьяков*. 1937. С.328-330; *Успенская, Фехнер*. 1956. С.149; *Никольская*. 1981. С.164, 166, 167

92(29)СПАС. СЕЛИЩЕ 1 (СПАС-ГОРОДОК), 11-13 вв. Левый берег р. Ока, к СЗ от *городища*, через овраг. Обследовано П.Н. Третьяковым в 1936 г.; А.В.Успенской, М.В. Фехнер в 1956 г., Т.Н. Никольской в 1978-79 гг., Г.А. Массалитиной в 1995 г. Превышение над уровнем воды в реке 23 м, размеры 130 x 190 м. Частично используется под огороды. Культурный слой мощностью до 0,6 м, содержит фр-ты круговой керамики. Рассматривается как остатки посада древнерусского города.

Арх. ИА: № 19684-19685. Л.27; *Третьяков*. 1937. С.329; *Успенская, Фехнер*. 1956. С.149; *Никольская*. 1981. С.164

93(30)СПАС. СЕЛИЩЕ 2, перв. пол. I тыс. н.э., 14-16 вв. Пойменное всхолмление левого берега р. Ока, 0,9 км к СВ от с. Обследовано Г.А. Массалитиной в 1995 г. Размеры 140 x 150 м, поверхность задернована, рассечена мелиоративной траншеей. Культурный слой мощностью до 0,3 м, содержит фр-ты лепной и круговой посуды.

Арх. ИА: № 19684-19685. Л.32

94(66)ТИНИНО. СЕЛИЩЕ, перв. пол. I тыс. н.э., 14-17 вв. Склон правого берега р. Ока, 160 м от русла, 1,3 км к СВ от д. Обследовано Г.А. Массалитиной в 1995 г. Превышение над уровнем воды в реке до 15 м, размеры 70 x 90 м. Залесено. Найдены фр-ты лепной и круговой керамики.

Арх. ИА: № 19684-19685. Л.53

95(67)ТУРЫНИНСКИЕ ДВОРИКИ. ПОСЕЛЕНИЕ, неолит, эпоха бронзы, 16-17 вв. Левый берег р. Ока при впадении р. Калужка, правый берег последней, близ д. Обследовано А.А. Формозовым в 1951 г. Превышение над уровнем воды в реке 5-7 м. разрушается осыпями. Культурный слой до 0,5 м, содержит кремневые орудия и отщепы, фр-ты керамики.

Арх. ИА: № 536. Л.5,6

96(23)УГРА. СЕЛИЩЕ 1, перв. пол. I тыс. н.э., 14-17 вв. Правый берег р. Угра, зап. окраина пос. Обследовано И.К. Фроловым в 1981 г. Превышение над уровнем воды в реке 24-36 м, размеры 230 x 250 м. Культурный слой до 0,5 м, содержит фр-ты лепной и круговой керамики.

Арх. ИА: № 10655. Л.36

97(24)УГРА. СЕЛИЩЕ 2, перв. пол. I тыс. н.э., 14-17 вв. Правый берег р. Угра, сев.-зап. окраина пос. Обследовано И.К. Фроловым в 1981 г. Превышение над уровнем воды в реке 24-36 м, размеры 200 x 140 м. Культурный слой до 0,8 м, содержит фр-ты лепной и круговой керамики.

Арх. ИА: № 865. Л.13; № 10655. Л.36

98(25)УГРА. СЕЛИЩЕ 3, перв. пол. I тыс. н.э., 14-17 вв. Правый берег р. Угра, сев. окраина пос. Обследовано И.К. Фроловым в 1981 г. Превышение над уровнем воды в реке 22-23 м, размеры 300 x 140 м. Культурный слой до 1 м, содержит фр-ты лепной и круговой керамики.

Арх. ИА: № 10655. Л.37

99(26)УГРА. СЕЛИЩЕ 4, перв. пол. I тыс. н.э., 14-17 вв. Правый берег р. Угра, сев. окраина пос., от *селища* 3 отделено оврагом. Обследовано Г.А. Массалитиной в 1995 г. Превышение над уровнем воды в реке 22-23 м,

размеры ок. 300 x 140 м. Культурный слой до 0,8 м, содержит фр-ты лепной и круговой керамики.

Арх. ИА: № 19684-19685. Л.46.

Участок исследования.

Земельный участок с кадастровым номером 40:25:000246:1962 в городском округе г. Калуга, д. Андреевское имеет площадь 0,2299 га. Земельный участок расположен на правом берегу р. Ока (в 0,3 км). Р. Ока протекает с запада от исследуемого объекта, направление течения реки – юг-север. Участок находится в южной части городского округа г. Калуга, в западной части д. Андреевское. Участок расположен у начала склона к пойме р. Ока. Рельеф участка ровный, имеет уклон в западном направлении (140,85 – 146,85 по Балтийской системе высот), в сторону реки. Территория участка задернована, частично поросла кустарником и молодыми деревьями, огорожена металлическим забором. В северном углу участка растет сосна (возраст – 150-300 лет). В северной и восточной частях участка складированы бетонные блоки.

Территория участка в XIX в. находилась на окраине д. Андреевское.

Исследуемый участок входил в территорию площадных археологических разведок 1995 г., проведенных Институтом археологии РАН (руководитель работ – Г.А. Массалитина). В процессе археологических исследований 1995 г. на территории данного участка обнаружен объект археологического наследия – селище Андреевское 3 (Архив ИА РАН, Р-1, № 19684-19685. Массалитина Г.А. Раскопки и разведки в Калужской области в 1995 г.).

Археологическое обследование участка с кадастровым номером 40:25:000246:1962 связано с планами его застройки. Чтобы определить распространение культурного слоя в пределах данного участка были предприняты настоящие работы. Было заложено 4 шурфа (1 x 1 м каждый). В процессе работ была определена граница выявленного объекта археологического наследия – селище Андреевское 3. В процессе работ выполнялась фотографическая фиксация обследованной территории с учетом отражения рельефа поверхности и общей топографической ситуации. Таким образом, проведенные археологические исследования соответствуют требованиям «Положению о порядке проведения археологических полевых работ и составления научной отчетной документации», утвержденным постановлением Бюро Отделения историко-филологических наук Российской академии наук от «20» июня 2018 г. № 32.

V. Перечень документов и материалов, собранных и полученных при проведении экспертизы, а также использованной для нее специальной, технической и справочной литературы.

1. Федеральный закон №-73-ФЗ «Об объектах культурного наследия (памятниках истории и культуры) народов Российской Федерации».

2. Положение о государственной историко-культурной экспертизе, утвержденное Постановлением Правительства Российской Федерации от 15.07.2009 г. № 569.
3. Положение о порядке проведения археологических полевых работ и составления научной отчетной документации, утвержденное постановлением Бюро Отделения историко-филологических наук Российской академии наук от «20» июня 2018 г. № 32.
4. Список объектов археологического наследия Калужской области (Археологическая карта России. Калужская область. М. 2006).
5. Паспорта, учетные карточки, фотографии, обмерные чертежи памятников археологии (городище, селище, курган, курганный могильник) Пригородной зоны г. Калуги (Архив Управления по охране объектов культурного наследия Калужской области, Р-875, ед. хр. 16).
6. Болдин И.В. Археологические разведки на земельном участке с кадастровым номером 40:25:000246:1962 в городском округе г. Калуга, д. Андреевское. 2023 г.

VI. Обоснование выводов экспертизы

Экспертное заключение подготовлено по результатам изучения и анализа, представленных на экспертизу документов, проведения натурного обследования земельного участка и основано на Федеральном законе №-73-ФЗ.

Предварительно проведено изучение сведений об объектах культурного наследия, включенных в реестр, выявленных объектах культурного наследия, объектах, обладающих признаками объекта культурного наследия, расположенных на территории городского округа г. Калуга Калужской области, с целью исключения вероятности их повреждения в процессе хозяйственного освоения земельного участка.

Археологические полевые работы проведены в соответствии со ст. 45.1 Федерального закона № 73-ФЗ, на основании открытого листа № 1771-2023 от 16.06.2023 г., выданного Министерством культуры Российской Федерации на имя Болдина Игоря Вячеславовича.

Этапы и методика проведенных археологических полевых работ соответствуют «Положению о порядке проведения археологических полевых работ и составления научной отчетной документации», утвержденному постановлением Бюро Отделения историко-филологических наук Российской академии наук от «20» июня 2018 г. № 32 и требованиям Федерального закона № 73-ФЗ.

Выводы экспертизы:

При исследовании земельного участка с кадастровым номером 40:25:000246:1962 в городском округе г. Калуга, д. Андреевское, площадь участка 0,2299 га, определена граница селища Андреевское 3. Селище

занимает западную часть земельного участка. Хозяйственное освоение западной части земельного участка не возможно (отрицательное заключение) без проведения мероприятий, предусмотренных статьями 36, 45.1 (Федеральный закон №-73-ФЗ «Об объектах культурного наследия (памятниках истории и культуры) народов Российской Федерации»). За пределами границы селища Андреевское 3 (восточная часть земельного участка с кадастровым номером 40:25:000246:1962) объектов культурного наследия, включенных в реестр, выявленных объектов культурного наследия, объектов, обладающих признаками объекта культурного наследия, в соответствии со статьей 3 Федерального закона №-73-ФЗ, не обнаружено, хозяйственное освоение восточной части земельного участка возможно (положительное заключение).

Я, Болдин Игорь Вячеславович, в соответствии с законодательством Российской Федерации несу ответственность за достоверность и обоснованность сведений и выводов, изложенных в настоящем Акте государственной историко-культурной экспертизы.

Дата оформления экспертизы 16 августа 2023 г.

Список приложений.

Болдин И.В. Археологические разведки на земельном участке с кадастровым номером 40:25:000246:1962 в городском округе г. Калуга, д. Андреевское. 2023 г.

ООО «Культурный слой»

У Т В Е Р Ж Д А Ю

Директор

С.Г. Прудникова-Архипова



Болдин И.В.

Археологические разведки на земельном участке с кадастровым номером 40:25:000246:1962 в городском округе г. Калуга, д. Андреевское.

2023 г.

Открытый лист № 1771-2023 от 16.06.2023 г.

В 1-м томе.

Калуга, 2023

АННОТАЦИЯ

Ключевые слова. Разведки, г. Калуга, д. Андреевское, археологические шурфы, селище Андреевское 3.

Объект исследования – В 2023 г. проводились археологические разведки на земельном участке, подлежащем хозяйственному освоению, в целях уточнения границы выявленного объекта культурного наследия – селища Андреевское 3 – и определения состояния культурного слоя памятника на земельном участке с кадастровым номером 40:25:000246:1962 в городском округе г. Калуга, д. Андреевское.

Место проведения работ: городской округ г. Калуга, д. Андреевское

Общая площадь обследования 0,2299 га.

Цель работ – уточнение границы выявленного объекта культурного наследия – селища Андреевское 3 – и определение состояния культурного слоя памятника на земельном участке с кадастровым номером 40:25:000246:1962 в городском округе г. Калуга, д. Андреевское.

Объем и результаты работ – заложено 4 шурфа, 1 х 1 м каждый. По результатам исследования были определены границы распространения культурного слоя и его состояние.

Организатор археологических работ – ООО «Культурный слой». Работы проведены на основании открытого листа № 1771-2023 от 16.06.2023 г., выданного Министерством культуры Российской Федерации на имя Болдина Игоря Вячеславовича.

Заказчик работ – Гавриленкова Виктория Андреевна.

Список участников.

В работе экспедиции принимал участие сотрудник Калужского объединенного музея-заповедника: Попелов Владислав Дмитриевич (фотоработы, работа с архивными источниками) под руководством держателя открытого листа Болдина Игоря Вячеславовича.

ВВЕДЕНИЕ

В 2023 г. на основании разрешения (открытого листа) № 1348-2023 от 24.05.2023 г., выданного Министерством культуры Российской Федерации на имя Болдина Игоря Вячеславовича, были проведены археологические разведки на земельном участке с кадастровым номером 40:25:000246:1962 в городском округе г. Калуга, д. Андреевское.

Целью исследования было уточнение границы выявленного объекта культурного наследия – селища Андреевское 3 в пределах данного земельного участка – и определение состояния культурного слоя памятника на земельном участке с кадастровым номером 40:25:000246:1962 в городском округе г. Калуга, д. Андреевское

В задачи исследования входило:

1. Визуальное обследование земельных участков.
2. Осмотр участков с нарушенным почвенным слоем на предмет наличия признаков объектов культурного наследия (памятников археологии).
3. Сбор подъемного материала.
4. Проведение локальных земляных работ в целях установления наличия (отсутствия) признаков культурного слоя.
5. Составление подробных топографических планов (при обнаружении объектов культурного наследия) с указанием границ объекта исследования и мест проведения археологических работ.
6. Фотографическая фиксация всех этапов проведения работ.

Полевым исследованиям предшествовал этап ознакомления с архивными данными по изученности территории в районах исследуемых участков. Были проведены исследования в архиве Управления по охране объектов культурного наследия Калужской области, фондах Калужского объединенного музея-заповедника.

Общая площадь исследования – 0,2299 га. В ходе работ была полностью осмотрена площадь участка и прилегающая территория, осмотрены участки с нарушенным почвенным слоем, по установленным методикам было заложено 4 шурфа, площадью 1 м² каждый.

По результатам исследования были определены границы распространения культурного слоя и его состояние.

В работе экспедиции принимали участие сотрудники Калужского объединенного музея-заповедника: Продунов Е.Е., Попелов В.Д.

ОСНОВНАЯ ЧАСТЬ

Методика и порядок проведения археологических исследований

Археологические разведки по данному Открытому листу проводились в строгом соответствии с «Положением о порядке проведения археологических полевых работ и составления научной отчетной документации», утвержденным постановлением Бюро Отделения историко-филологических наук Российской академии наук от «20» июня 2018 г. № 32.

Открытый лист, по которому проводились работы, выдан для проведения археологических разведок в целях выявления объектов археологического наследия (или установления факта их отсутствия) с проведением локальных земляных работ.

На предварительном этапе исследований были изучены архивные материалы о наличии памятников археологии на исследуемой территории. В ходе полевых работ осмотрена вся площадь исследуемых участков, собран подъемный материал, а также заложено 4 шурфа (1 х 1 м каждый). Координаты приведены в системе WGS-84. Для определения координат использован прибор Garmingpsmap64st.

Шурфовка производилась слоями по 20 см с переборкой грунта. Материк во всех шурфах исследован в глубину на 20 см (контрольный штык).

По завершению проведена рекультивация шурфа.

На всех этапах работ производилась фотофиксация с использованием масштабной рейки.

Цель производства научно-исследовательских работ.

Целью исследований является выявление, изучение и сохранение объектов археологического наследия (ОАН), объектов, обладающих признаками ОАН, попадающих в зону строительства.

1. Подготовительный этап

Получение необходимых разрешительных документов на производство работ (открытый лист);

Получение сведений из Управления по охране объектов культурного наследия Калужской области об объектах культурного наследия, расположенных в зоне размещения объекта о наличии объектов культурного наследия;

Сбор исходных данных;

Историко-архивные и фондовые исследования, составлен перечень источников (учетная документация государственных органов охраны объектов культурного наследия федерального, регионального, местного значения, выявленных объектов, материалы мониторинга и инвентаризации объектов культурного наследия), в том числе находящихся в архиве Управления по охране объектов культурного наследия Калужской области, фондах Калужского объединенного музея-заповедника;

Проработка отчетных данных (отчеты о проведенных ранее разведках и раскопках, акты обследования, разделы об обеспечении сохранности памятников археологии), связанных с территорией обследования;

Изучение территории в зоне планируемых работ;

Анализ картографических материалов. Предварительно определены зоны возможного выявления объектов археологического наследия поселенческого типа для дальнейшего планирования шурфовочных работ;

Нанесены на обзорную карту памятники археологии, включенные в Единый государственный реестр объектов культурного наследия (памятников истории и культуры) народов Российской Федерации, выявленные объекты археологического наследия, расположенные в полосе отвода и вблизи проектируемого объекта;

Подобран научно-технический персонал и сформирован отряд экспедиции для проведения археологического обследования.

2. Полевые исследования:

Натурное обследование территории – разведки. Участок был обследован полностью.

Сбор подъемного материала и составление описи;

Закладка шурфов и выполнение зачисток культурных отложений для выявления границ культурного слоя и уточнения мощности культурного слоя объектов археологии;

Выявление археологического материала в культурном слое;

Фотофиксация процесса работ, отдельных находок и скоплений материала *insitu*;

При обнаружении, фото- и графофиксация археологических объектов, ям, отдельных конструктивных элементов в границах объекта археологического наследия, фото- и графофиксация профилей ям, памятников археологии и иных конструктивных элементов в границах объекта археологического наследия;

Засыпка грунта после шурфовки (рекультивация земель);

Ведение полевой документации, составление полевой описи при необходимости.

3. Камеральная обработка материалов

Мытье, шифровка, склеивание фрагментов находок.

Выполнение рисунков предметов.

Перебелка чертежей, стратиграфических разрезов, составление планов и т.д;

Фотофиксация находок с составлением описания.

Перенос материалов на электронный носитель.

История исследования территории проведения археологической разведки в городском округе город Калуга.

Начало систематического археологического изучения территории Калуги относится к последней четверти 19 столетия. С момента организации Калужской Губернской Ученой Архивной Комиссии (КУАК) в 1891 г. археологическое изучение губернии входит в круг ее деятельности. По инициативе КУАК проводились раскопки и поиски памятников археологии. Председатель Ученой Архивной Комиссии Иван Данилович Четыркин занимался археологическим изучением Калуги и ее окрестностей, Им были раскопаны курганы близ г. Калуги по берегам р. Калужки - у д. Турынинские Дворики, с. Явленное и д. Ждамирово; обследовано городище в устье р. Калужки.

Симеоново городище, расположенное на восточной окраине Калуги обследовалось М.В. Фехнер в 1953 г., П.А. Раппопортом в 1956 г., И.В. Болдиным в 1998 г.; О.Л. Прошкиным был сделан первый инструментальный план памятника.

В 1962 г. Т.Н. Никольская обследовала городище Ждамирово (по преданию, второе местоположение Калуги).

В 1980-90-е гг. Б.В. Грудинкиным проведены работы по обследованию территории, расположенной вдоль р. Оки. Предметом его изучения были памятники эпохи каменного века, поэтому главное внимание Б.В. Грудинкина было сосредоточено на приречном участке.

Археологическими раскопками 1985, 1986 гг. под руководством А.С. Фролова, Г.К. Патрик, А.К. Станюковича введены в научный оборот материалы старообрядческого кладбища в Калужском бору.

Широкие по масштабу археологические работы в южной части городского округа город Калуга были проведены Институтом археологии РАН в 1995 г. Работы носили площадной характер: тотальное выявление

объектов археологического наследия. В этих работах принимало участие более десятка археологов под общим руководством Г.А. Массалитиной.

Культурный слой самой Калуги исследовался раскопками на многих участках в пределах исторической ее части в 1996, 2001, 2006, 2008, 2011, 2012, 2014 (рук. – И.В. Болдин), 2019 г. (рук. – Н.А. Тропин).

Обильный и разнообразный материал различных эпох получен в ходе археологических раскопок на территории бывшей торговой пристани г. Калуги (раскоп 1996 г., рук. – И.В. Болдин). Она находилась в южной, исторической части города, на левом берегу р. Оки, в устье маленькой речушки, ныне пересохшей.

Обширный комплекс знаменитого памятника архитектуры Калуги – Гостиных рядов – занимает часть территории средневекового городского посада. При раскопках этой территории получен обширный материал (2012 г., рук. – И.В. Болдин) датированный периодом с середины XVIII в.

Результаты археологических раскопок 2019 г. (рук. – Н.А. Тропин) существенно дополнили сведения о городском посаде Калуги XVII в.

Геолого-геоморфологическая характеристика Калуги.

Город Калуга расположен на северо-западном склоне Среднерусской возвышенности и представляет собой пологоволнистую равнину с разветвленной гидрографической сетью. Структурная особенность территории определяется региональными и местными тектоническими условиями.

Литолого-стратиграфические особенности территории определяются сложно построенной толщей четвертичных отложений, находящихся в сфере хозяйственной деятельности человека. Среди них обособляются следующие геолого-генетические комплексы четвертичных отложений и грунтов формаций:

— аллювиальные, часто перекрытые с поверхности техногенными образованиями;

— водно-ледниковые и моренные ниже, среднечетвертичные;

— среднечетвертичные озерно-ледниковые;

— нижнекаменноугольные формации.

В пределах города выделяются следующие морфологические элементы:

- выразительная, хорошо разработанная долина р. Оки, заложенная в песчано-глинистых отложениях;

- выровненная, мелкобугристая, пологонаклонная пойма реки с озеровидными расширениями, болотами, сложенная аллювиальными суглинками, илами, подстилаемая песками с пойменными дерновыми почвами с разнотравно-злаковыми лугами;

- пологонаклонные выровненные надпойменные террасы, сложенные древнеаллювиальными супесями с дерновослабо- и средне- подзолистыми почвами, расчлененные оврагами, ложбинами, частично залесенные;

- выровненные пологонаклонные водноледниковые равнины, сложенные древнеаллювиальными супесями и пылеватыми песками с дерново-среднеподзолистыми почвами под сосняками с дубом, частично освоенные селитьбой;

- возвышенная террасированная моренная равнина, сильно расчлененная долинами рек, оврагами, балками, сложенная моренными суглинками;

- глубокие узкие долины малых рек, ручьев;

- овраги, глубоковрезанные с крутыми обрывистыми склонами, залесенные и закустаренные.

Рассматриваемая территория расположена на левом берегу р. Оки с абсолютными отметками от 120-135 м (на пойме) до 205 м (на участках

водоразделов). Рельеф поверхности волнистый, осложненный речной и овражно-балочной сетью с преобладающими уклонами 0,5-5%.

Долина р. Оки узкая, шириной до 300 м, с высокими крутыми симметричными склонами, высотой 70-90 м над меженным уровнем реки. Левый берег более крутой с участками крутизной до 10-20%, а иногда и более, со следами древних и современных оползней на уступе склона.

Склоны обоих берегов осложнены оврагами, протяженность которых колеблется от 200-300 и до 1,5-2 км. Большинство оврагов с многочисленными ответвлениями и отвершками.

Овраги береговых склонов р. Оки довольно живописны, они в значительной степени определяют высокое эстетическое качество ландшафта речной долины.

В геоморфологическом строении долина р. Оки характеризуется слабым развитием речных террас. Ширина поймы изменяется на левом берегу от 15-25 м до 50-100 м, а на правом – от 50 до 250 м, достигая 500 м. Надпойменные террасы не имеют повсеместного распространения.

Описание натуральных археологических исследований

В 2023 г. были проведены археологические исследования на земельном участке с кадастровым номером 40:25:000246:1962 в городском округе г. Калуга, д. Андреевское (рис. 1-7). Работы проводились в несколько этапов:

5. Предварительные историко-архивные исследования, в ходе которых были изучены результаты предыдущих археологических исследований, данные архивов по расположению на территории разведок и в непосредственной близости от них ранее выявленных объектов культурного наследия (памятников) археологии.
6. Изучение картографического материала из фондов Калужского объединенного музея-заповедника (конца 18-20 вв.)
7. На третьем этапе был организован выезд на место исследования, осуществлен визуальный осмотр территории на предмет наличия объектов культурного наследия, а также собран подъемный материал.
8. Затем было заложено 4 шурфа (1 x 1 м каждый) на исследуемом участке.
9. За полевыми исследованиями был составлен научный отчет по результатам проведенных исследований.

Участок исследования.

Земельный участок с кадастровым номером 40:25:000246:1962 в городском округе г. Калуга, д. Андреевское имеет площадь 0,2299 га (рис. 7). Земельный участок расположен на правом берегу р. Ока (в 0,3 км). Р. Ока протекает с запада от исследуемого объекта, направление течения реки – юг-север (рис. 4). Участок находится в южной части городского округа г. Калуга, в западной части д. Андреевское. Участок расположен у начала склона к пойме р. Ока. Рельеф участка ровный, имеет уклон в западном направлении (140,85 – 146,85 по Балтийской системе высот), в сторону реки. Территория

участка задернована, частично поросла кустарником и молодыми деревьями, огорожена металлическим забором (рис. 11-16). В северном углу участка растет сосна (возраст – 150-300 лет). В северной и восточной частях участка складированы бетонные блоки.

Территория участка в XIX в. находилась на окраине д. Андреевское (рис. 8).

Исследуемый участок входил в территорию площадных археологических разведок 1995 г., проведенных Институтом археологии РАН (руководитель работ – Г.А. Массалитина). В процессе археологических исследований 1995 г. на территории данного участка обнаружен объект археологического наследия – селище Андреевское 3 (Архив ИА РАН, Р-1, № 19684-19685. Массалитина Г.А. Раскопки и разведки в Калужской области в 1995 г.) (рис. 9, 10).

Археологическое обследование участка с кадастровым номером 40:25:000246:1962 связано с планами его застройки. Чтобы определить распространение культурного слоя в пределах данного участка были предприняты настоящие работы.

Описание шурфов.

В целях выявления наличия культурного слоя и определения его состояния было заложено 4 шурфа (1 x 1 м каждый). При определении места закладки шурфов учитывались особенности рельефа и характер растительности (рис. 17): первый шурф был заложен на участке, поросшем бурьяном, что свидетельствует о нарушении поверхностного слоя в прошлом. С другой стороны, бурьянная растительность начала сменяться растительностью луговой, что позволяет говорить о годах, прошедших с момента нарушения слоя.

Шурф 1 (рис. 18-23). Заложено в южной части обследованного участка, среди бурьяна. Сторонами шурф ориентирован по сторонам света. Размер 1 x

1 м. Глубина шурфа – около 1,25 м. Местоположение шурфа: 54 22' 50,55"N, 36 11' 29,26" E.

Стратиграфия дана по северной стенке. Под дерном (мощность – около 0,1 м) залегает известняковый щебень (мощность – около 0,05-0,15 м), ниже – плотная серая супесь (мощность – около 0,3-0,35 м), ниже – смесь желтого песка с серой супесью и включением большого количества камней (мощность – 0,2-0,3 м). Камни без следов обработки, как правило, кремний, размер – около 3-5 см в поперечнике. Ниже – коричневая супесь (мощность – около 0,2 м). Ниже коричневой супеси залегает желтый песок (материк). В процессе работ культурного слоя и артефактов, имеющих археологическое значение, обнаружено не было. Контрольный штык (0,2 м) был снят в восточной части шурфа. Грунт издавал запах машинного масла.

Первый шурф «попал» на слой, переотложенный во второй половине 20 в. Поэтому были продолжены исследования и заложено еще три шурфа.

Шурф 2 (рис. 24-37). Заложено в восточной части обследованного участка. Сторонами шурф ориентирован по сторонам света. Размер 1 x 1 м. Глубина шурфа – около 0,65 м. Местоположение шурфа: 54 22' 51,29"N, 36 11' 28,57" E.

Пласт 1 (мощность 0,2 м): серая супесь с включением мелких комков пачины.

Пласт 2 (мощность 0,08-0,2 м): серая супесь и темно-серая супесь с включением комков пачины. В юго-восточном углу шурфа расчищено скопление пачины.

Стратиграфия западной стенки. Под дерном (мощность – около 0,1 м) залегает серая супесь с включением мелких комков пачины (мощность – 0,26-0,34 м), ниже залегает желтый песок (материк).

Стратиграфия северной стенки. Под дерном (мощность – около 0,1 м) залегает серая супесь с включением мелких комков пачины (мощность – около 0,26 м), ниже залегает желтый песок (материк).

Стратиграфия восточной стенки. Под дерном (мощность – около 0,1 м) залегает серая супесь с включением мелких комков пещины (мощность – 0,2-0,25 м), ниже залегает темно-серая супесь (мощность – 0,02-0,1 м). В южной части профиля под серой супесью отмечен слой бурой пещины (мощность – до 0,1 м). Надо отметить, что пещина слабо обожжена, легко крошится. Слой пещины лежит на темно-серой супеси, которая в южной части ямы спускается на 0,25 м. Ниже залегает желтый песок (материк).

В слое серой супеси (пласт 1) собрано 8 фрагментов керамических сосудов (рис. 36). В слое темно-серой супеси (пласт 2) найдено 3 фрагмента керамических сосудов.

Характеристика керамических находок.

Собранная круговая керамика представлена фрагментами горшков и, вероятно, кувшинов. Для их анализа применялась методика, предложенная А.А. Бобринским (Бобринский, 1988. Функциональные части в составе емкостей глиняной посуды // Проблема изучения археологической керамики. Куйбышев).

По классификационной схеме, разработанной на основе этой методики для верхнеокской керамики (Болдин И.В. 2012. Круговая керамика бассейна Верхней Оки во II тыс. н. э. (проблемы хронологии и периодизации). Калуга), имеющиеся среди находок два венчика горшков могут быть охарактеризованы следующим образом.

Тип Е, вариант 1 – 2 экз. (рис. 36: 1,2).

По форме профиля верхних частей горшков найденные в шурфе фрагменты принадлежат круговой посуде, изготовленной в XV – XVI вв.

Среди найденной керамики отмечены фрагменты стенок чернолощенных сосудов (рис. 36: 9,10). Лощение сплошное, среди лощеных линий отмечены незалощенные участки. По типу лощения данную посуду можно датировать второй половиной XVI – XVII вв.

Анализ технологических особенностей (неожелезненная глина с примесью мелкого песка (зерна – около 0,5 мм в поперечнике) не противоречит предложенной датировке керамики: XV – XVII вв.

Контрольный штык (0,2 м) был снят по всей площади шурфа.

Шурф 3 (рис. 38-43). Заложен в центральной части обследованного участка. Сторонами шурф ориентирован по сторонам света. Размер 1 х 1 м. Глубина шурфа – около 0,65 м. Местоположение шурфа: 54 22' 51,11"N, 36 11' 29,37" E.

Стратиграфия дана по северной стенке. Под дерном (мощность – около 0,05 м) залегает желтый песок (мощность – около 0,1-0,15 м), ниже – серая супесь (мощность – около 0,05-0,1 м), ниже – желтый песок (материк). В процессе работ культурного слоя и артефактов, имеющих археологическое значение, обнаружено не было. Контрольный штык (0,2 м) был снят по всей площади шурфа.

Так как шурф 3 не выявил артефактов, для уточнения ситуации в северо-восточной части площадки был заложен шурф 4.

Шурф 4 (рис. 44-49). Заложен в северо-восточной части обследованного участка. Сторонами шурф ориентирован по сторонам света. Размер 1 х 1 м. Глубина шурфа – около 0,65 м. Местоположение шурфа: 54 22' 51,37"N, 36 11' 29,88" E.

Стратиграфия дана по северной стенке. Под дерном (мощность – около 0,05 м) залегает желтый песок (мощность – около 0,2-0,25 м), ниже – серая супесь (мощность – около 0,05-0,1 м), ниже – желтый песок (материк). В процессе работ культурного слоя и артефактов, имеющих археологическое значение, обнаружено не было. Контрольный штык (0,2 м) был снят по всей площади шурфа.

Судя по характеру залегания (четкая линия границы) желтый песок, выявленный в шурфах 3, 4 под современным дерном имеет антропогенное происхождение и появился на этом месте не более 50 лет назад.

Выводы.

По результатам исследования в рамках земельного участка были определены границы распространения культурного слоя и его состояние.

Культурный слой с артефактами (11 фрагментов керамических сосудов XV-XVII вв.) был выявлен в шурфе 2. Остальные шурфы культурный слой не выявили.

ЗАКЛЮЧЕНИЕ.

Археологические разведки были проведены на основании разрешения (открытого листа) № 1771-2023 от 16.06.2023 г., выданного Министерством культуры Российской Федерации на имя Болдина Игоря Вячеславовича.

Исследованию в 2023 г. была подвергнута территория земельного участка с кадастровым номером 40:25:000246:1962 в городском округе г. Калуга, д. Андреевское, площадь – 0,2299 га. При исследовании участка было заложено 4 шурфа.

По результатам исследования были определены границы распространения культурного слоя селища Андреевское 3 и его состояние в пределах земельного участка с кадастровым номером 40:25:000246:1962 (рис. 50).

Держатель открытого листа



И.В. Болдин

ПРИЛОЖЕНИЕ.

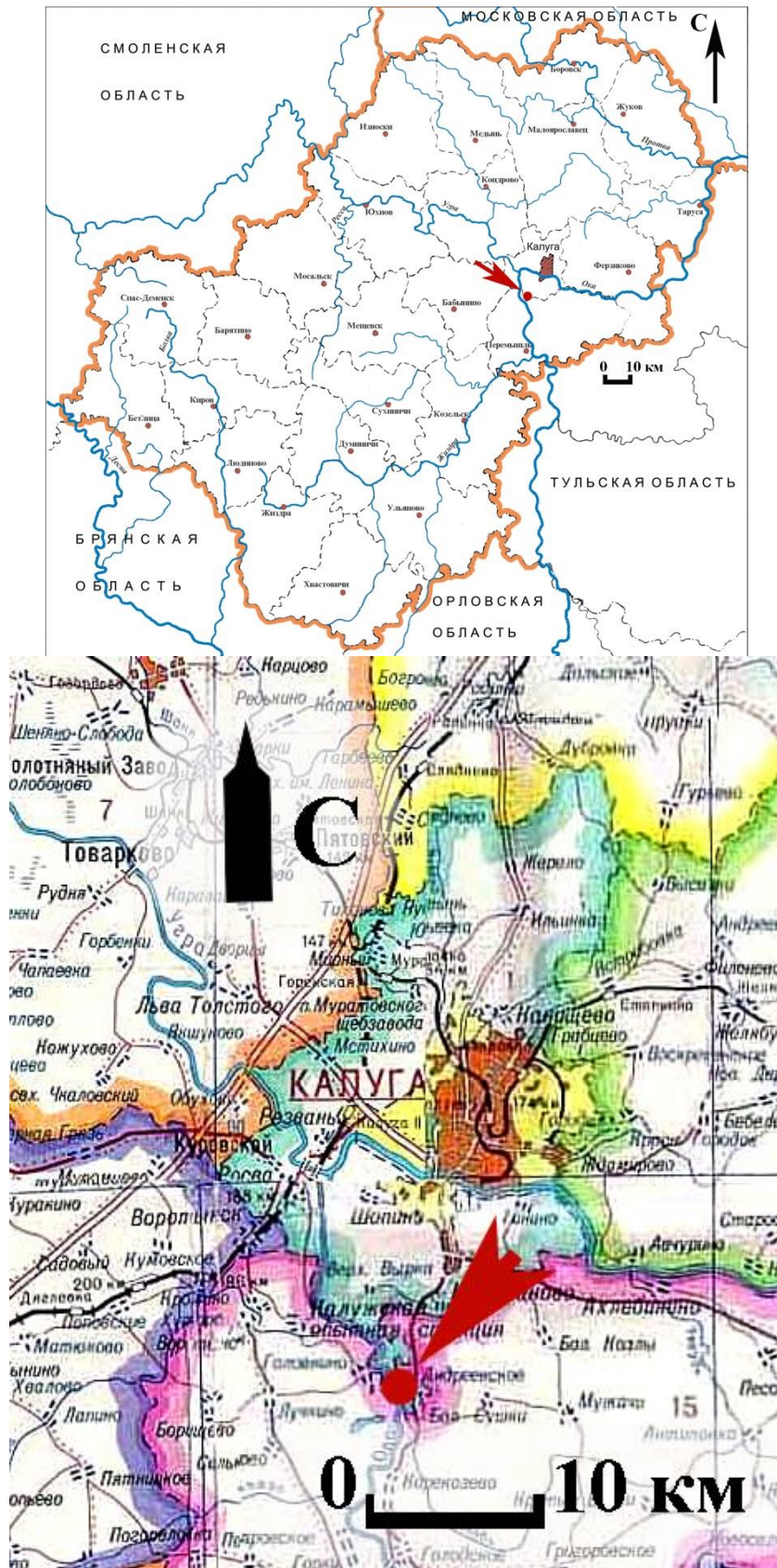


Рис. 1. Земельный участок с кадастровым номером 40:25:000246:1962 в городском округе г. Калуга, д. Андреевское.



Рис. 2. Земельный участок с кадастровым номером 40:25:000246:1962 в городском округе г. Калуга, д. Андреевское.

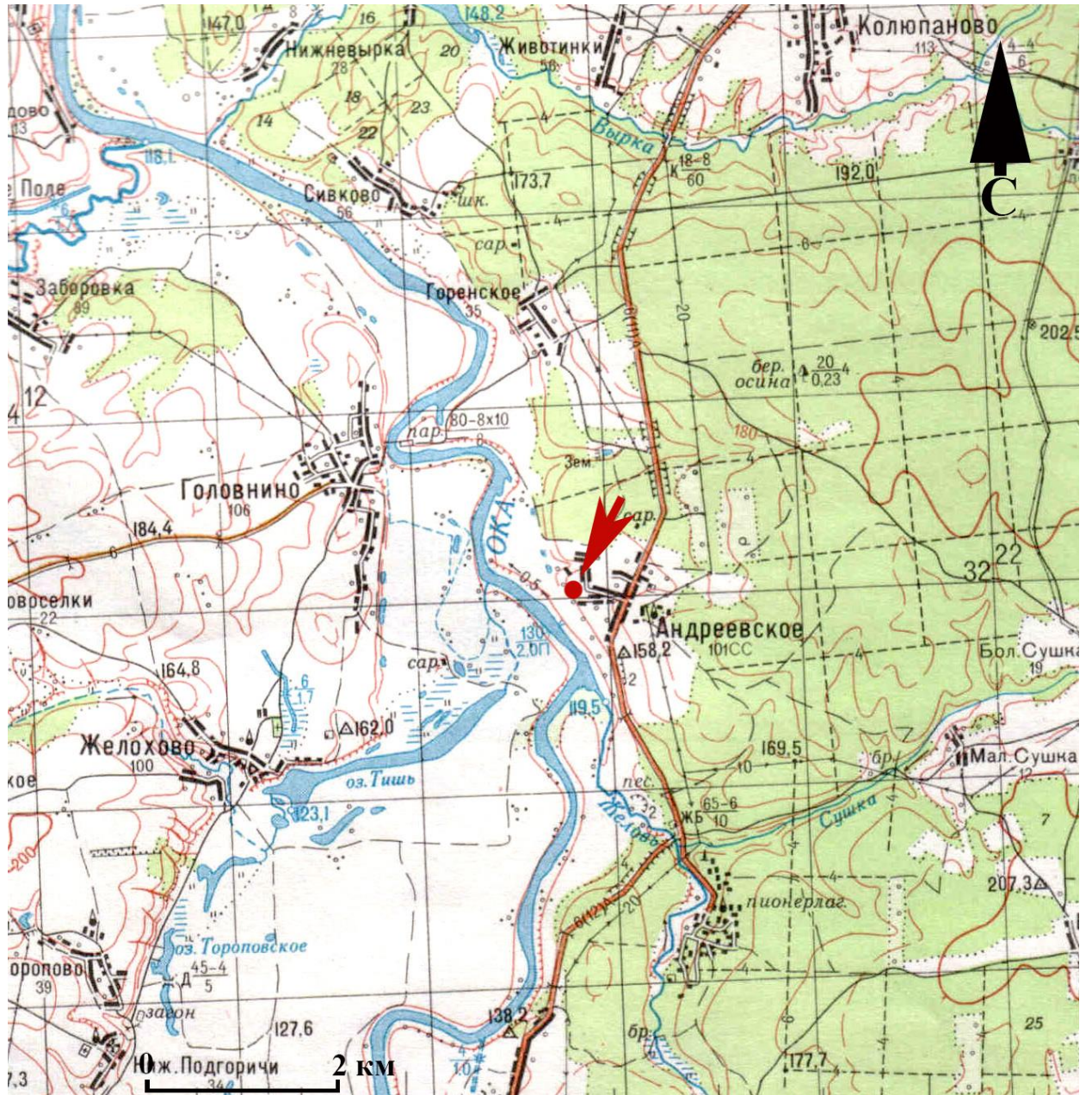


Рис. 3. Земельный участок с кадастровым номером 40:25:000246:1962 в городском округе г. Калуга, д. Андреевское.

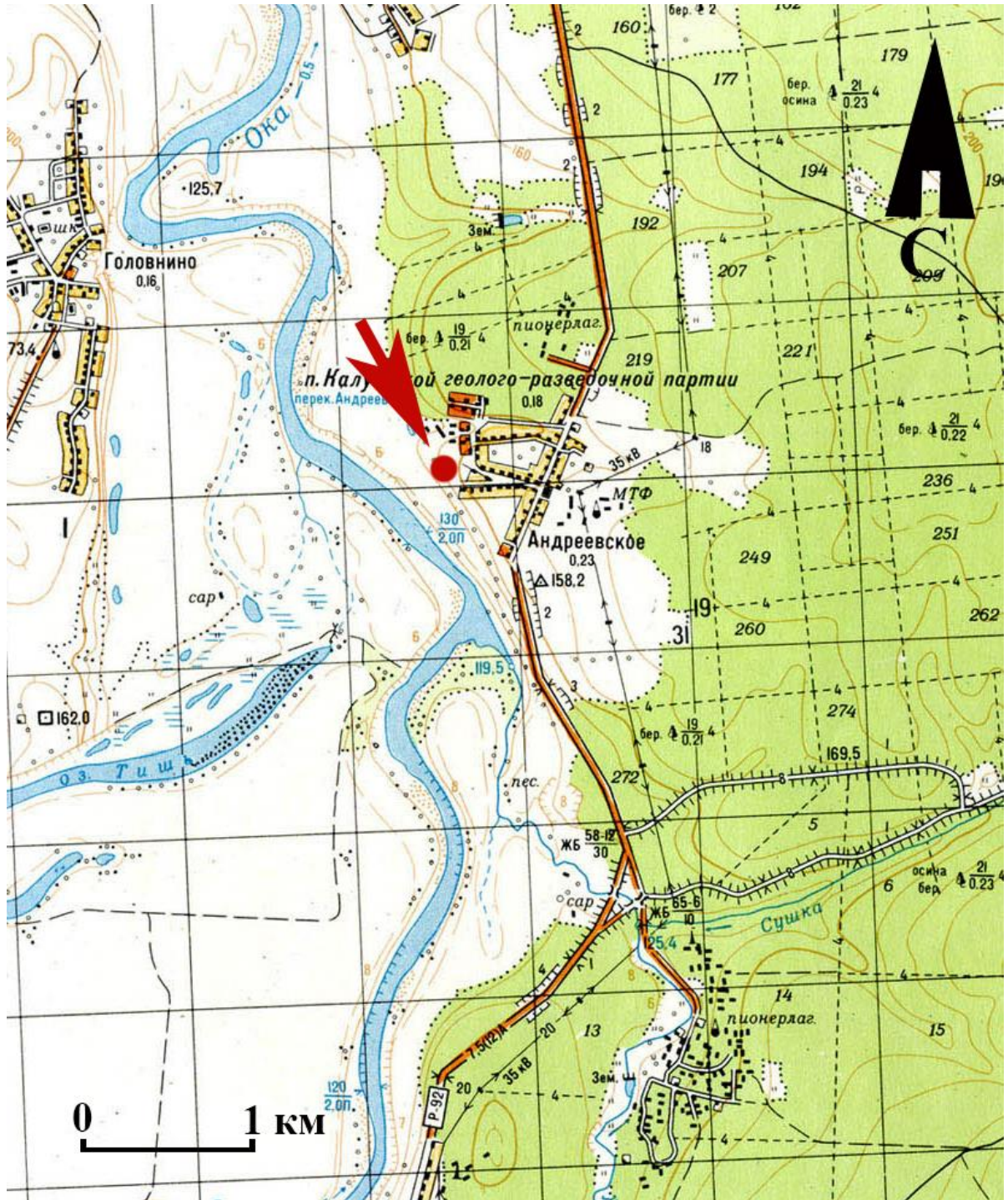


Рис. 4. Земельный участок с кадастровым номером 40:25:000246:1962 в городском округе г. Калуга, д. Андреевское.

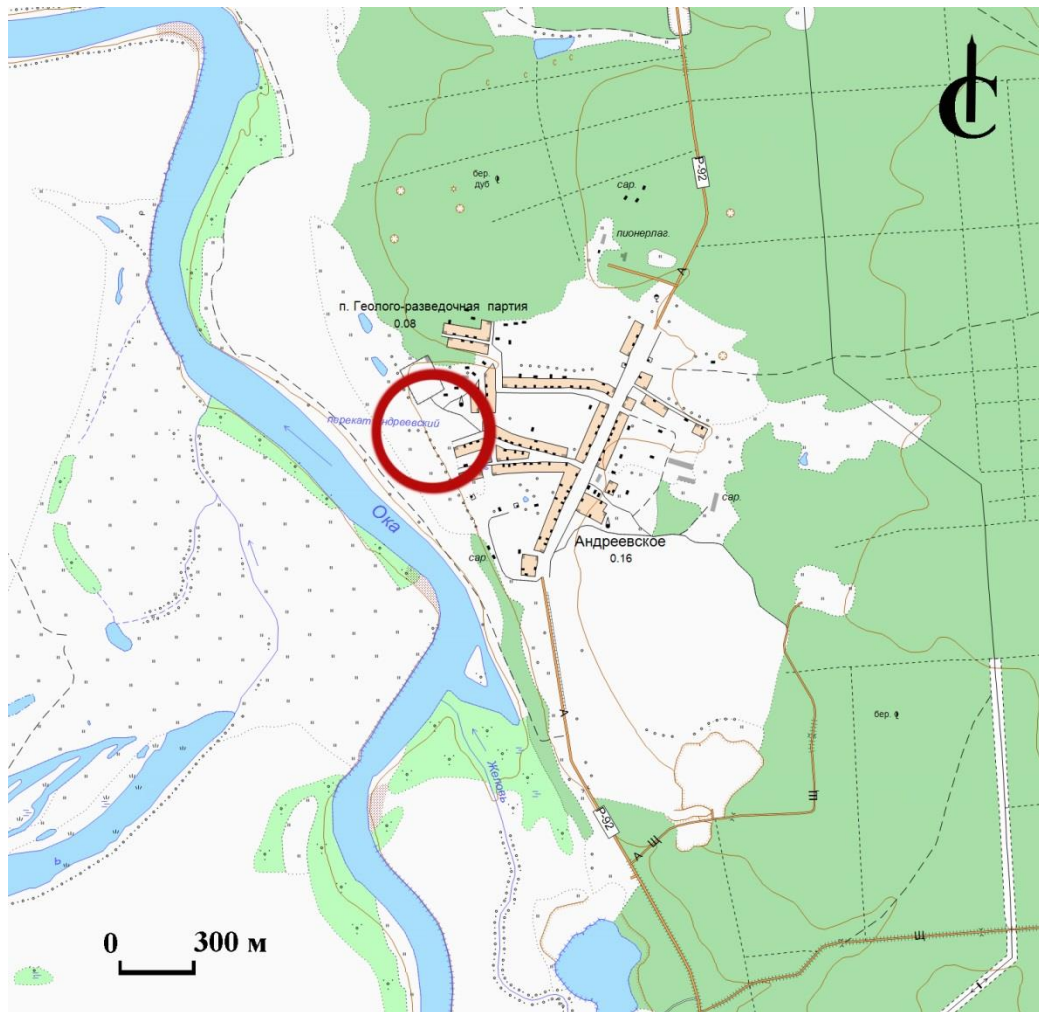


Рис. 5. Земельный участок с кадастровым номером 40:25:000246:1962 в городском округе г. Калуга, д. Андреевское.



Рис. 6. Земельный участок с кадастровым номером 40:25:000246:1962 в городском округе г. Калуга, д. Андреевское. Дата съемки 25.10.2019 г.

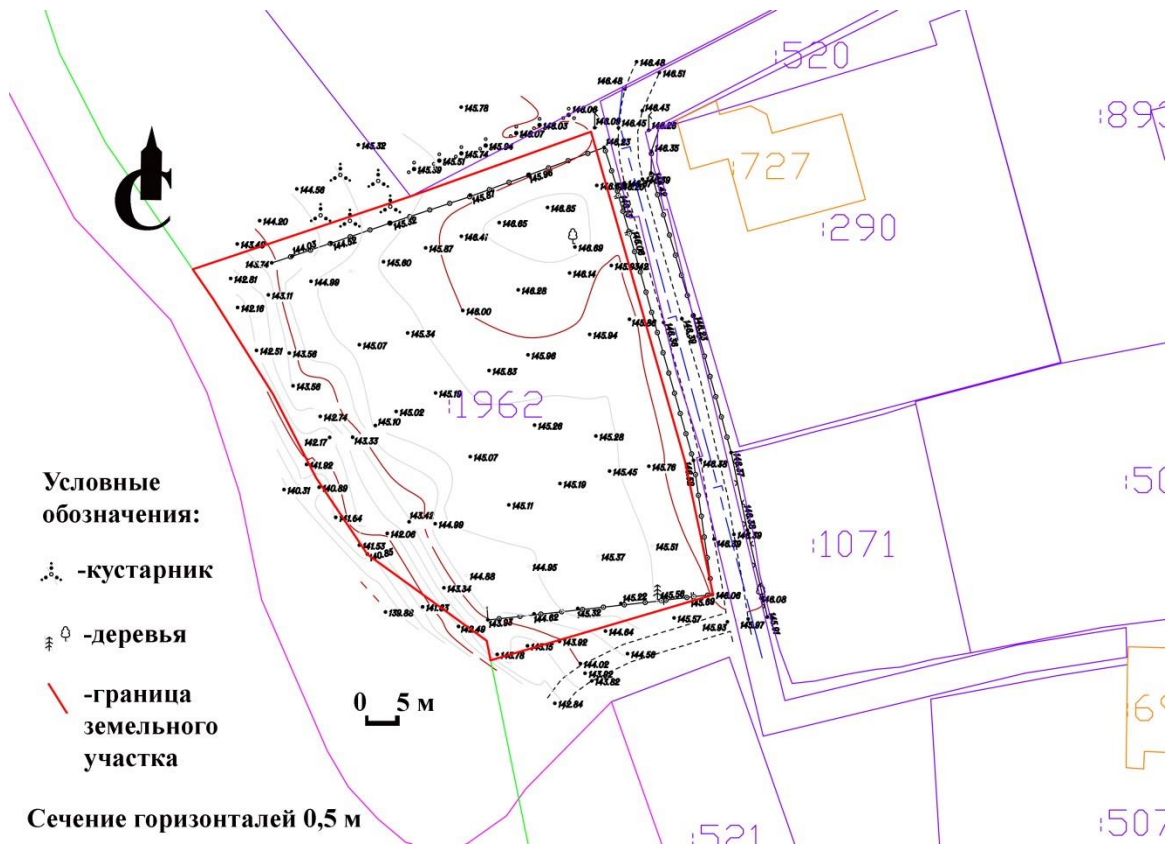


Рис. 7. Земельный участок с кадастровым номером 40:25:000246:1962 в городском округе г. Калуга, д. Андреевское.

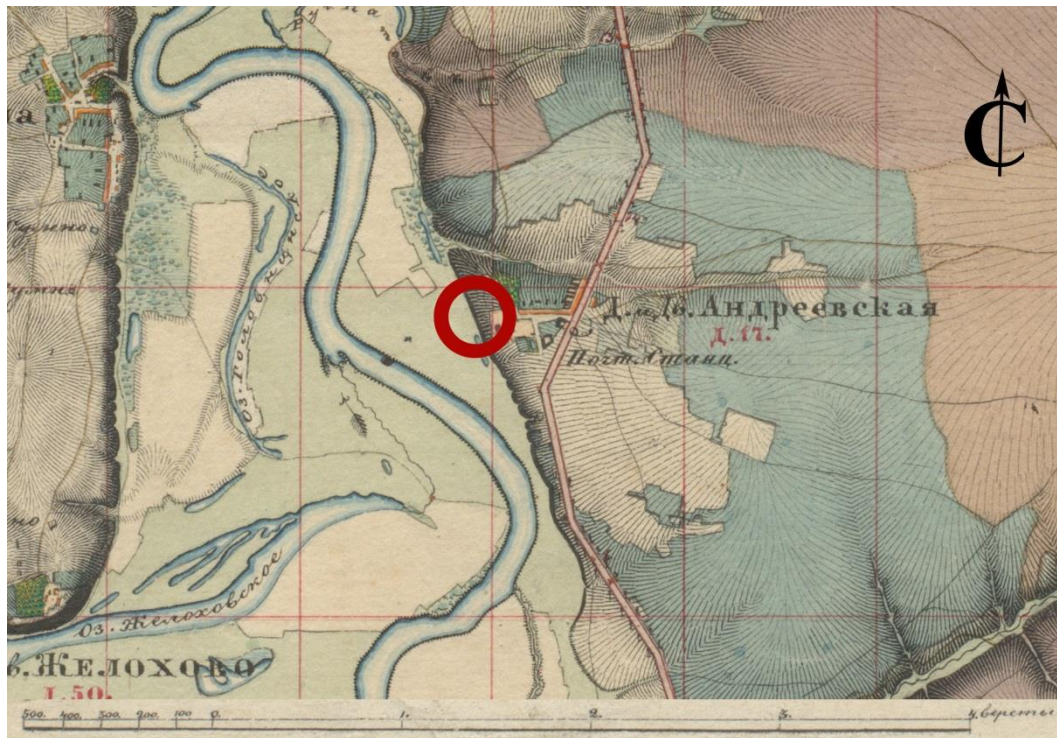


Рис. 8. Земельный участок с кадастровым номером 40:25:000246:1962 в городском округе г. Калуга, д. Андреевское. На карте 1851 г.

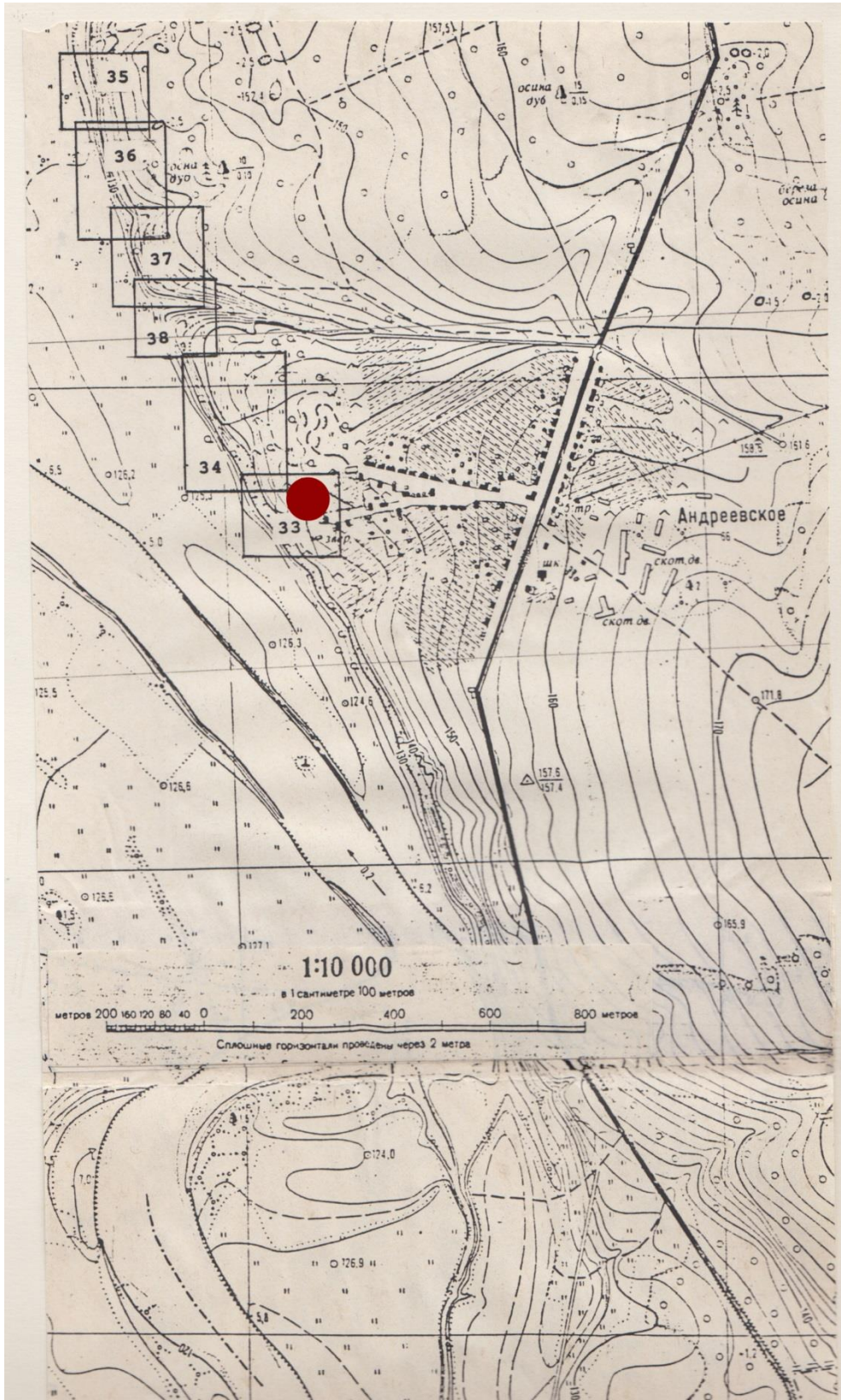


Рис. 9. Земельный участок с кадастровым номером 40:25:000246:1962 в городском округе г. Калуга, д. Андреевское. На схеме из Отчета Г.А. Массалитиной (Архив ИА РАН, Р-1, № 19684-19685. Массалитина Г.А. Раскопки и разведки в Калужской области в 1995 г.).

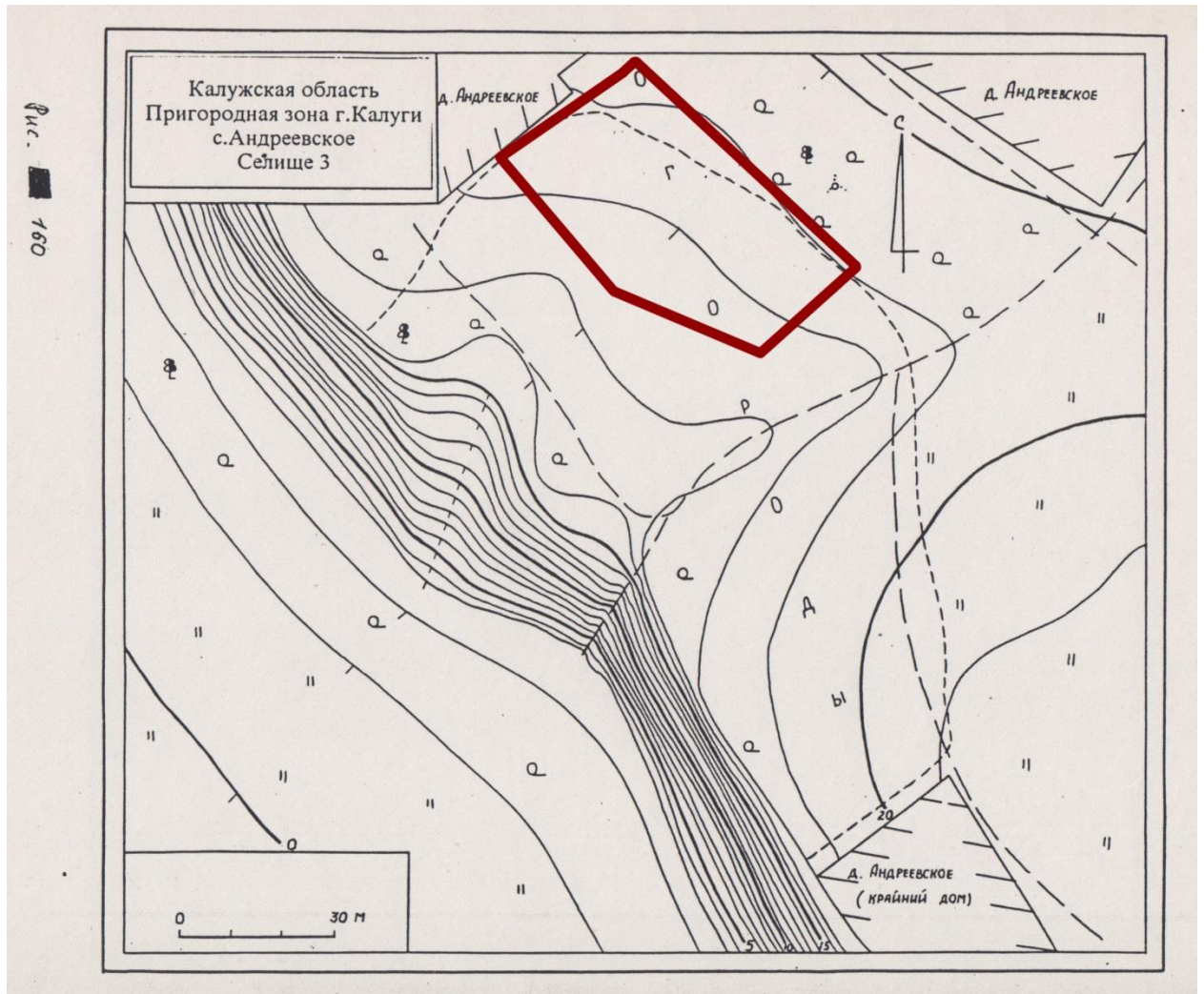


Рис. 10. Земельный участок с кадастровым номером 40:25:000246:1962 в городском округе г. Калуга, д. Андреевское. На схеме из Отчета Г.А. Массалитиной (Архив ИА РАН, Р-1, № 19684-19685. Массалитина Г.А. Раскопки и разведки в Калужской области в 1995 г.). Пунктиром обозначена граница объекта археологического наследия – селище Андреевское 3.

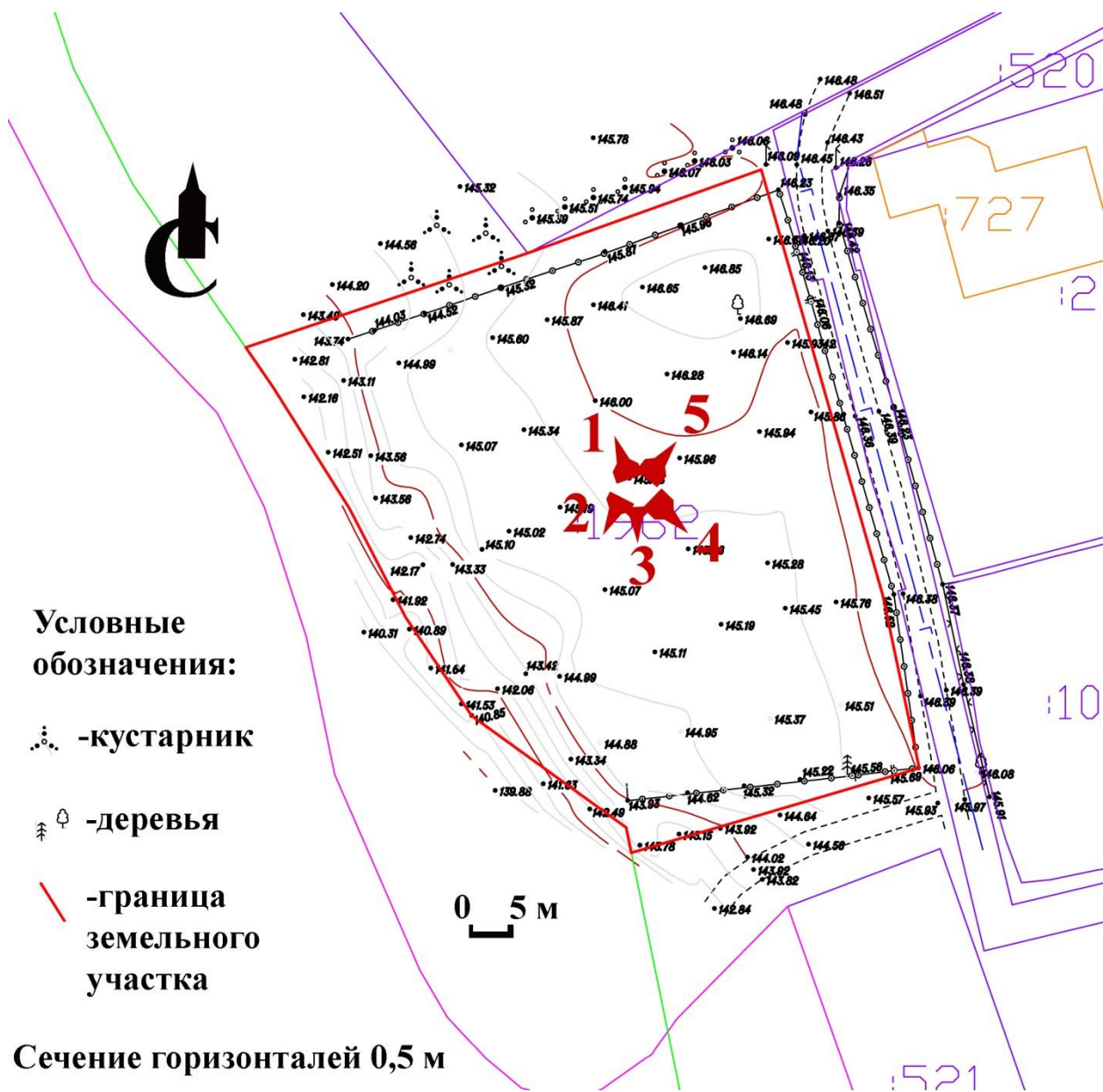


Рис. 11. Земельный участок с кадастровым номером 40:25:000246:1962 в городском округе г. Калуга, д. Андреевское. С обозначением видовых точек.



Рис. 12. Земельный участок с кадастровым номером 40:25:000246:1962 в городском округе г. Калуга, д. Андреевское. Видовая точка 1. Вид с юго-востока.



Рис. 13. Земельный участок с кадастровым номером 40:25:000246:1962 в городском округе г. Калуга, д. Андреевское. Видовая точка 2. Вид с северо-востока.



Рис. 14. Земельный участок с кадастровым номером 40:25:000246:1962 в городском округе г. Калуга, д. Андреевское. Видовая точка 3. Вид с севера.



Рис. 15. Земельный участок с кадастровым номером 40:25:000246:1962 в городском округе г. Калуга, д. Андреевское. Видовая точка 4. Вид с северо-запада.



Рис. 16. Земельный участок с кадастровым номером 40:25:000246:1962 в городском округе г. Калуга, д. Андреевское. Видовая точка 5. Вид с юго-запада.

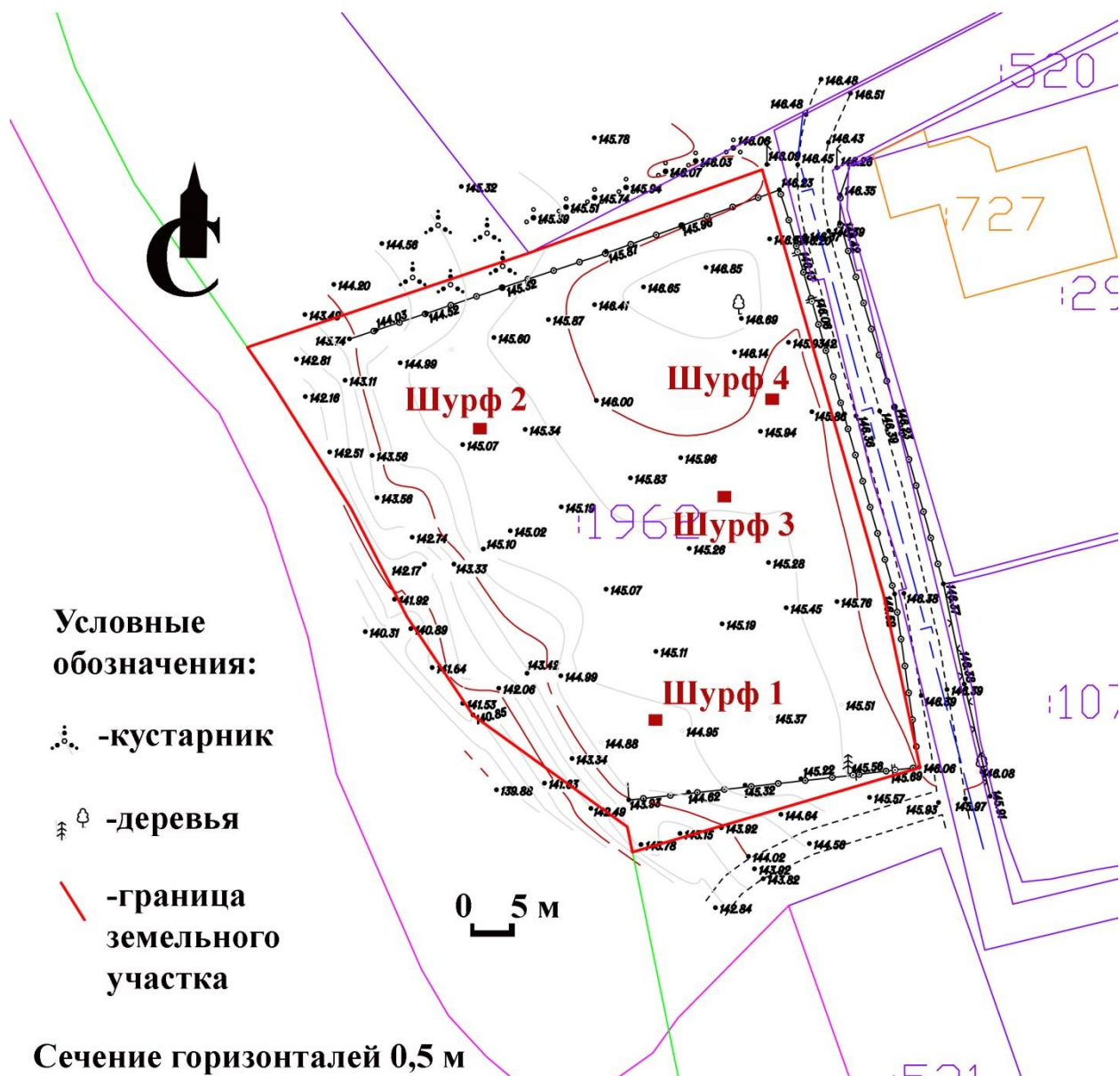


Рис. 17. Земельный участок с кадастровым номером 40:25:000246:1962 в городском округе г. Калуга, д. Андреевское. С обозначением мест шурфов.



Рис. 18. Земельный участок с кадастровым номером 40:25:000246:1962 в городском округе г. Калуга, д. Андреевское. Место шурфа 1. Вид с юга.



Рис. 19. Земельный участок с кадастровым номером 40:25:000246:1962 в городском округе г. Калуга, д. Андреевское. Место шурфа 1. Вид с юга.



Рис. 20. Земельный участок с кадастровым номером 40:25:000246:1962 в городском округе г. Калуга, д. Андреевское. Место шурфа 1. Вид с юга.



Рис. 21. Земельный участок с кадастровым номером 40:25:000246:1962 в городском округе г. Калуга, д. Андреевское. Шурф 1. Вид с юга.



Рис. 22. Земельный участок с кадастровым номером 40:25:000246:1962 в городском округе г. Калуга, д. Андреевское. Шурф 1. Вид с юга.



Рис. 23. Земельный участок с кадастровым номером 40:25:000246:1962 в городском округе г. Калуга, д. Андреевское. Засыпанный шурф 1. Вид с юга.

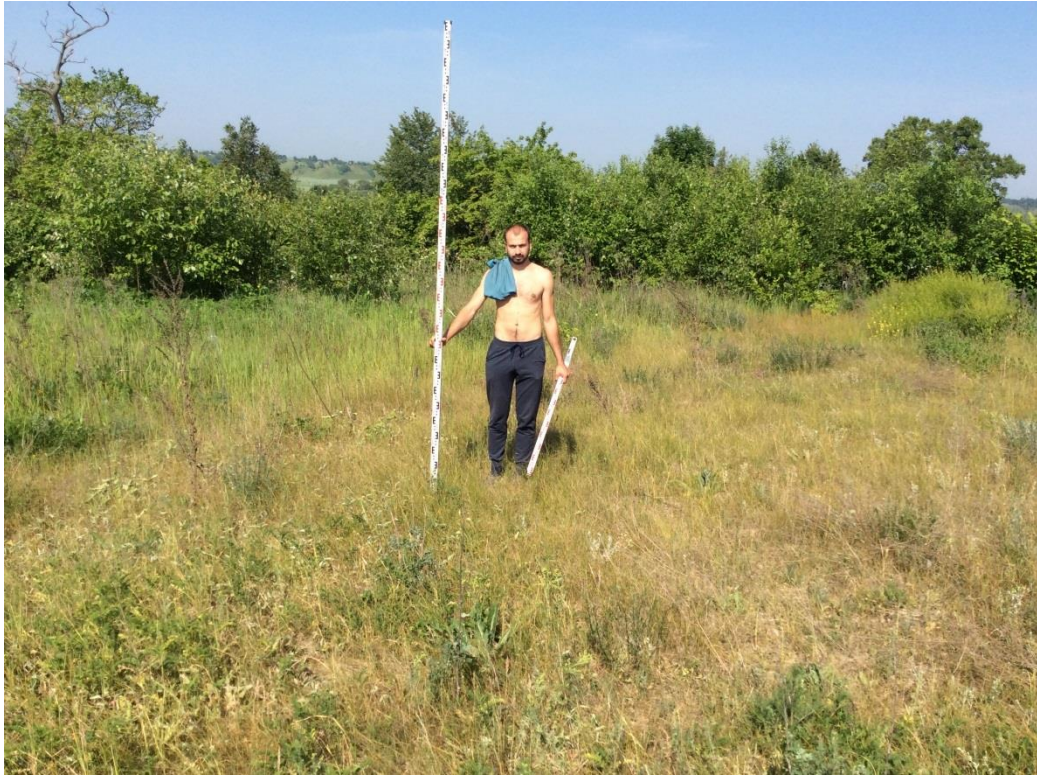


Рис. 24. Земельный участок с кадастровым номером 40:25:000246:1962 в городском округе г. Калуга, д. Андреевское. Место шурфа 2. Вид с востока.



Рис. 25. Земельный участок с кадастровым номером 40:25:000246:1962 в городском округе г. Калуга, д. Андреевское. Место шурфа 2. Вид с востока.



Рис. 26. Земельный участок с кадастровым номером 40:25:000246:1962 в городском округе г. Калуга, д. Андреевское. Место шурфа 2. Вид с востока.



Рис. 27. Земельный участок с кадастровым номером 40:25:000246:1962 в городском округе г. Калуга, д. Андреевское. Шурф 2. Вид с востока.



Рис. 28. Земельный участок с кадастровым номером 40:25:000246:1962 в городском округе г. Калуга, д. Андреевское. Шурф 2. Вид с востока.



Рис. 29. Земельный участок с кадастровым номером 40:25:000246:1962 в городском округе г. Калуга, д. Андреевское. Шурф 2. Вид с юга.



Рис. 30. Земельный участок с кадастровым номером 40:25:000246:1962 в городском округе г. Калуга, д. Андреевское. Шурф 2. Вид с юга.



Рис. 31. Земельный участок с кадастровым номером 40:25:000246:1962 в городском округе г. Калуга, д. Андреевское. Шурф 2. Вид с запада.



Рис. 32. Земельный участок с кадастровым номером 40:25:000246:1962 в городском округе г. Калуга, д. Андреевское. Шурф 2. Вид с запада.



Рис. 33. Земельный участок с кадастровым номером 40:25:000246:1962 в городском округе г. Калуга, д. Андреевское. Шурф 2. Вид с севера.



Рис. 34. Земельный участок с кадастровым номером 40:25:000246:1962 в городском округе г. Калуга, д. Андреевское. Шурф 2. Вид с севера.



Рис. 35. Земельный участок с кадастровым номером 40:25:000246:1962 в городском округе г. Калуга, д. Андреевское. Засыпанный шурф 2. Вид с востока.

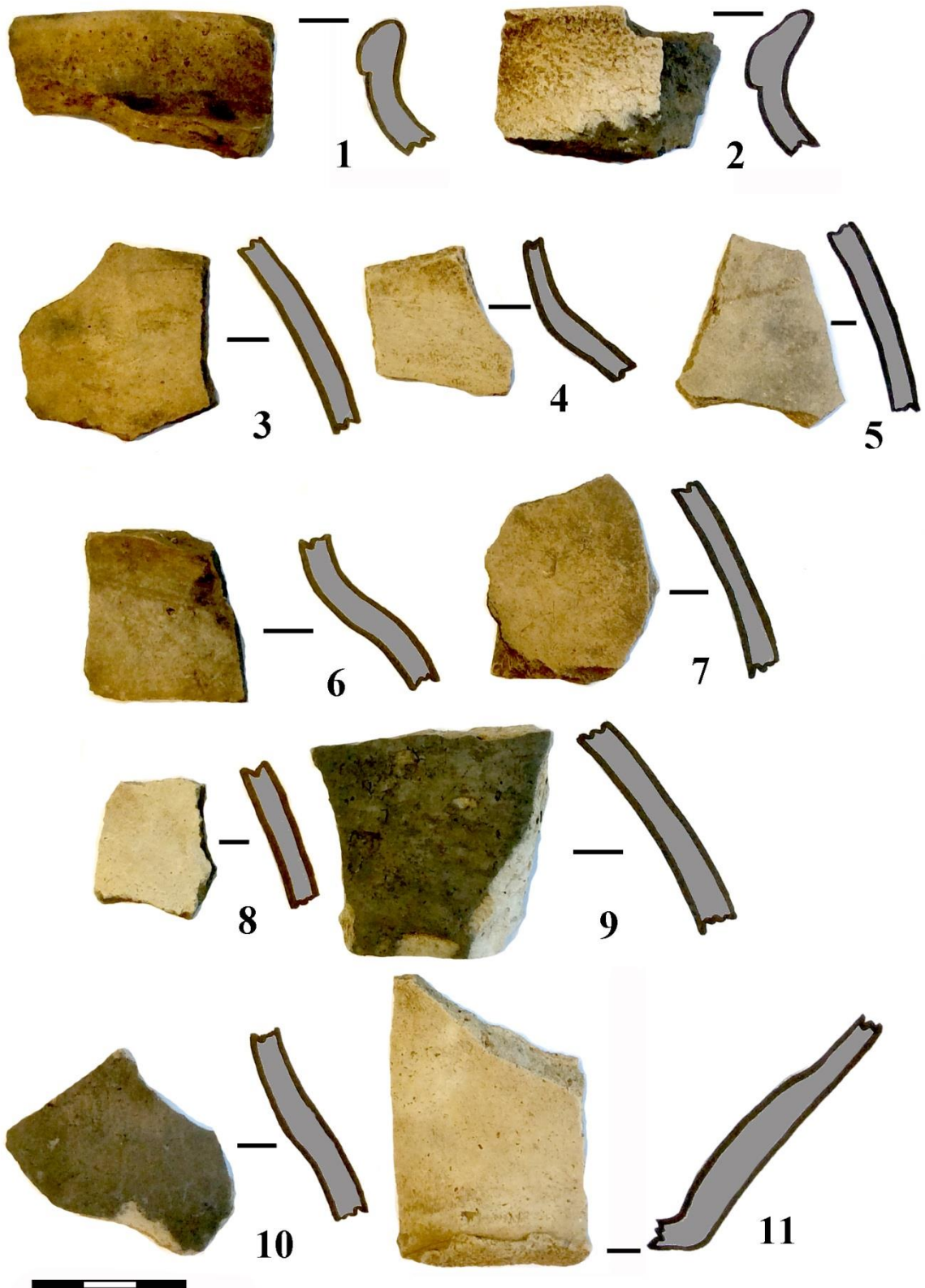


Рис. 36. Земельный участок с кадастровым номером 40:25:000246:1962 в городском округе г. Калуга, д. Андреевское. Шурф 2. Фрагменты керамических круговых сосудов: 1, 2 – венчики горшков, 3-10 – фрагменты стенок, 11 – фрагмент дна и придонной части.

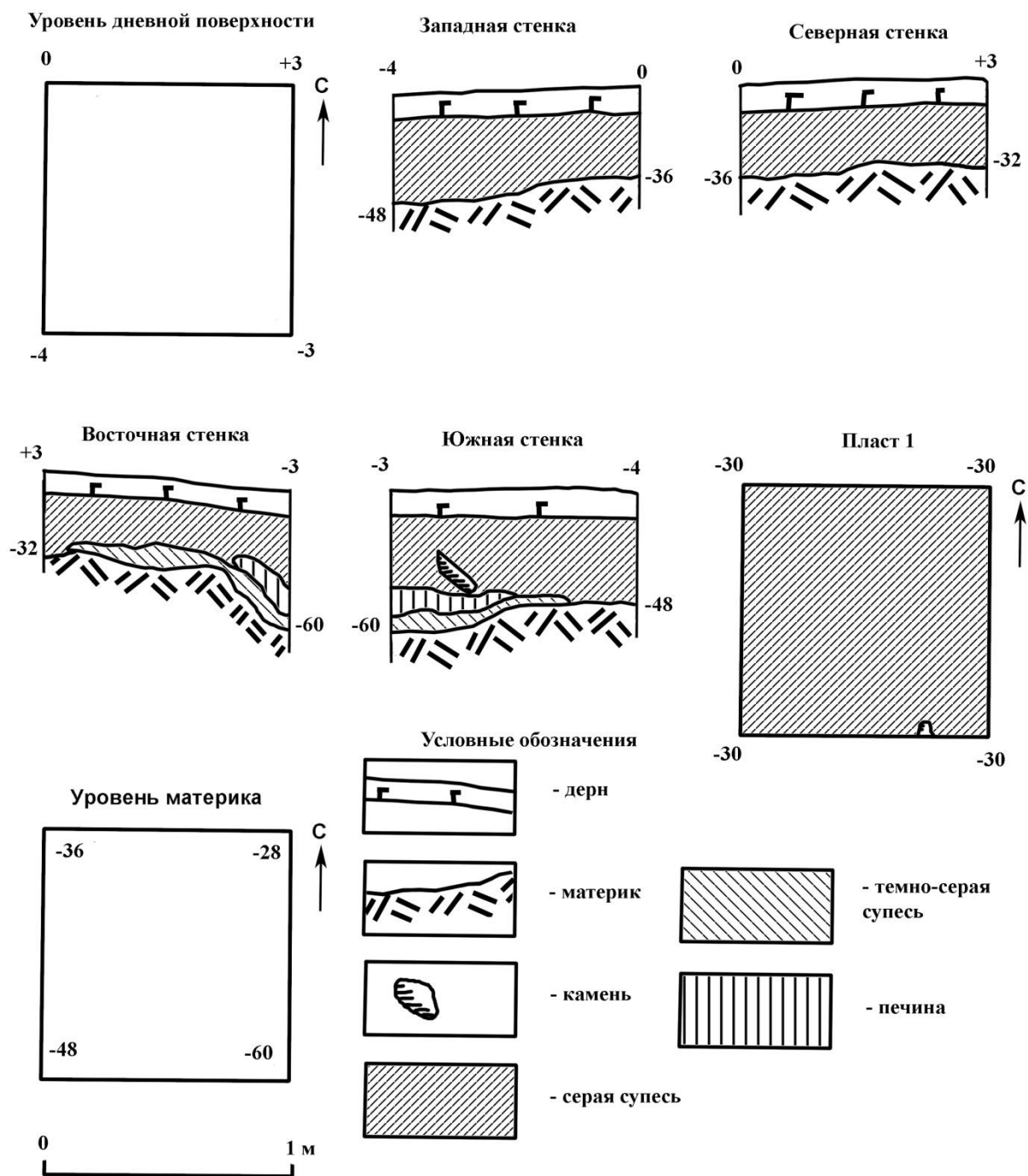


Рис. 37. Земельный участок с кадастровым номером 40:25:000246:1962 в городском округе г. Калуга, д. Андреевское. Шурф 2.



Рис. 38. Земельный участок с кадастровым номером 40:25:000246:1962 в городском округе г. Калуга, д. Андреевское. Место шурфа 3. Вид с юга.



Рис. 39. Земельный участок с кадастровым номером 40:25:000246:1962 в городском округе г. Калуга, д. Андреевское. Место шурфа 3. Вид с юга.



Рис. 40. Земельный участок с кадастровым номером 40:25:000246:1962 в городском округе г. Калуга, д. Андреевское. Место шурфа 3. Вид с юга.



Рис. 41. Земельный участок с кадастровым номером 40:25:000246:1962 в городском округе г. Калуга, д. Андреевское. Шурф 3. Вид с юга.



Рис. 42. Земельный участок с кадастровым номером 40:25:000246:1962 в городском округе г. Калуга, д. Андреевское. Шурф 3. Вид с юга.



Рис. 43. Земельный участок с кадастровым номером 40:25:000246:1962 в городском округе г. Калуга, д. Андреевское. Засыпанный шурф 3. Вид с юга.



Рис. 44. Земельный участок с кадастровым номером 40:25:000246:1962 в городском округе г. Калуга, д. Андреевское. Место шурфа 4. Вид с юга.



Рис. 45. Земельный участок с кадастровым номером 40:25:000246:1962 в городском округе г. Калуга, д. Андреевское. Место шурфа 4. Вид с юга.



Рис. 46. Земельный участок с кадастровым номером 40:25:000246:1962 в городском округе г. Калуга, д. Андреевское. Место шурфа 4. Вид с юга.



Рис. 47. Земельный участок с кадастровым номером 40:25:000246:1962 в городском округе г. Калуга, д. Андреевское. Шурф 4. Вид с юга.



Рис. 48. Земельный участок с кадастровым номером 40:25:000246:1962 в городском округе г. Калуга, д. Андреевское. Шурф 4. Вид с юга.



Рис. 49. Земельный участок с кадастровым номером 40:25:000246:1962 в городском округе г. Калуга, д. Андреевское. Засыпанный шурф 4. Вид с юга.

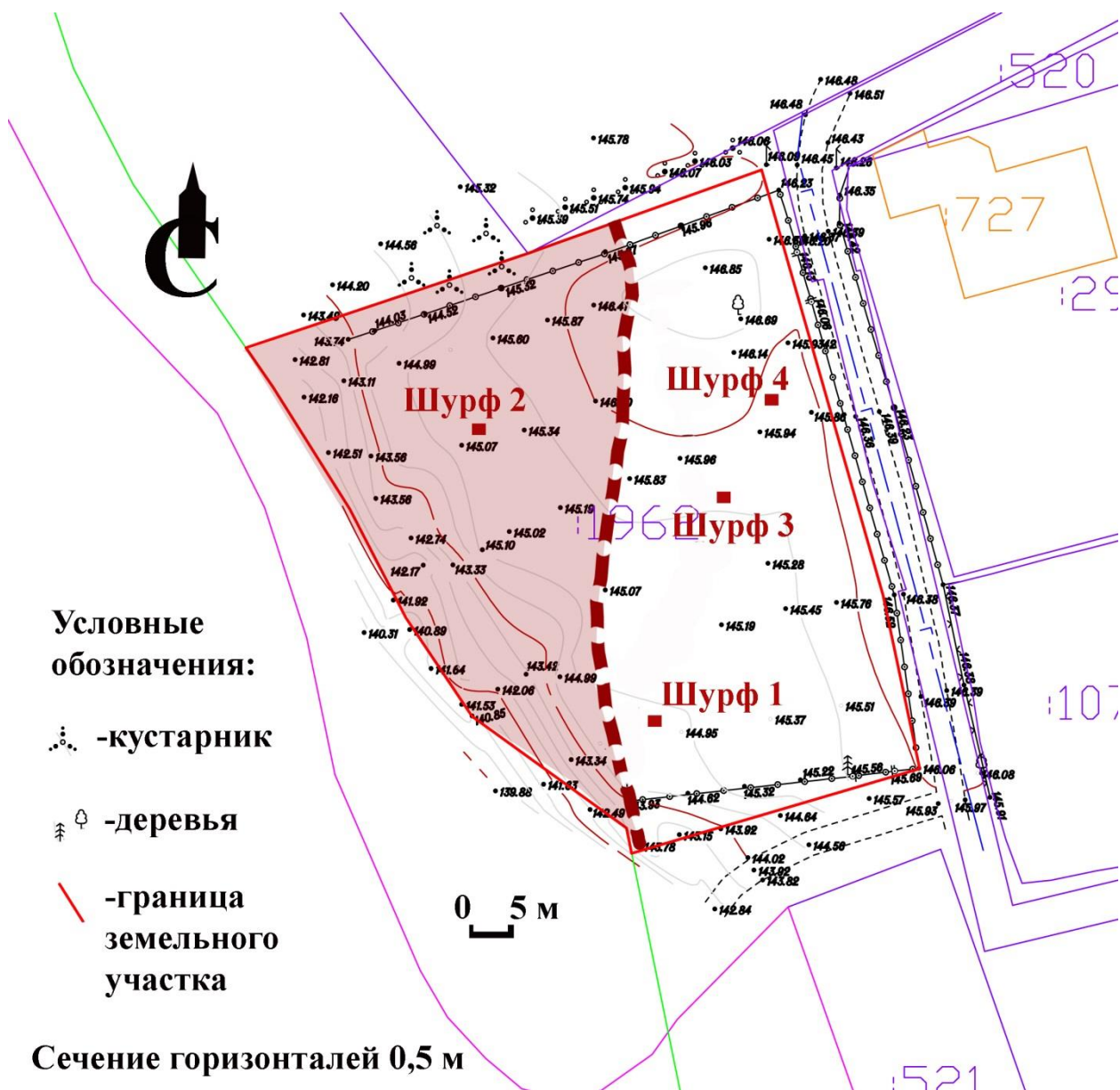


Рис. 50. Земельный участок с кадастровым номером 40:25:000246:1962 в городском округе г. Калуга, д. Андреевское. С обозначением уточненной границы распространения культурного слоя селища Андреевское 3. Территория памятника обозначена розовым цветом.